

วิเคราะห์ความเชื่อเรื่องพญานาคกับกระบวนการสร้างอัตลักษณ์ทางวัฒนธรรมวิถีพุทธของชุมชนลุ่มแม่น้ำโขง*

ANALYZING BELIEF IN NAGA AND THE PROCESS OF CREATING CULTURAL IDENTITY BY BUDDHIST WAY FOR COMMUNITY IN THE MEKONG BASIN

ศศิธร บุตรดี¹, พระครูพิศาลสารบัณฑิต², และ พระมหาไพฑูริย์ สิริธมโม³
Sasithorn Bootdee¹, Phrakru Phisalsarbunthit², and Phramaha Paitoon Siritammo³

¹⁻³มหาวิทยาลัยมหาจุฬาลงกรณราชวิทยาลัย วิทยาเขตหนองคาย

¹⁻³Mahachulalongkornrajavidyalaya University Nong Khai Campus, Thailand

¹Corresponding Author's Email: pookie2517@gmail.com

บทคัดย่อ

งานวิจัยนี้มีวัตถุประสงค์ 1) เพื่อศึกษาความเชื่อและความสัมพันธ์ของพญานาคในพระพุทธศาสนาเถรวาท 2) เพื่อศึกษาความเชื่อและอิทธิพลเรื่องพญานาคต่อวัฒนธรรมวิถีพุทธของชุมชนลุ่มแม่น้ำโขง และ 3) เพื่อวิเคราะห์ความเชื่อเรื่องพญานาคกับกระบวนการสร้างอัตลักษณ์ทางวัฒนธรรมวิถีพุทธของชุมชนลุ่มแม่น้ำโขง เป็นการวิจัยเชิงคุณภาพ โดยการลงพื้นที่เก็บข้อมูลสัมภาษณ์เชิงลึกและการสนทนากลุ่ม ผู้ให้ข้อมูลหลักประกอบด้วย พระสงฆ์ ปรชาญชาวบ้าน และประชาชนลุ่มแม่น้ำโขง รวมจำนวน 27 รูป/คน เครื่องมือที่ใช้เก็บข้อมูลคือ แบบสัมภาษณ์เชิงลึก การวิเคราะห์เชิงเนื้อหา ผลการวิจัยพบว่า

1. ความเชื่อและความสัมพันธ์ของพญานาคในพระพุทธศาสนาเถรวาท ในอดีตชาติเมื่อพระพุทธเจ้าเสวยพระชาติเป็นพระโพธิสัตว์ ได้เกิดเป็นพญานาค บำเพ็ญตบะ รักษาศีลอุโบสถ เพื่อสั่งสมบารมีจนกว่าจะพ้นอัตภาพนาค และเหตุที่ทำให้เกิดเป็นพญานาค ได้แก่กรรม 2 คือ กุศลกรรมและอกุศลกรรม

2. ความเชื่อและอิทธิพลเรื่องพญานาคต่อวัฒนธรรมวิถีพุทธของชุมชนลุ่มแม่น้ำโขง มีองค์ประกอบหลัก คือ 1) ศรัทธาในพระพุทธศาสนา 2) ความเชื่อเรื่องพญานาค 3) มีตำนาน/เรื่องเล่าและวัฒนธรรม/ประเพณี

3. วิเคราะห์ความเชื่อเรื่องพญานาคกับกระบวนการสร้างอัตลักษณ์ทางวัฒนธรรมวิถีพุทธของชุมชนลุ่มแม่น้ำโขง พบว่ากระบวนการสร้างอัตลักษณ์ทางวัฒนธรรมวิถีพุทธของชุมชนลุ่มแม่น้ำโขง มี 6 ประการ ได้แก่ 1) การรู้จักตัวตน/รู้ประวัติศาสตร์ 2) การสืบสาน/อนุรักษ์ 3) การสร้างความสัมพันธ์ 4) การมีส่วนร่วมของชุมชน 5) การสร้างความภูมิใจ 6) การจัดการเชิง

* Received 23 June 2025; Revised 28 June 2025; Accepted 30 June 2025

ประเพณี ซึ่งสะท้อนถึงอัตลักษณ์และคุณค่าทางวัฒนธรรมของชุมชนลุ่มแม่น้ำโขง จังหวัดหนองคาย บึงกาฬ และนครพนม

คำสำคัญ: ความเชื่อเรื่องพญานาค, กระบวนการสร้างอัตลักษณ์, วัฒนธรรมวิถีพุทธ, ชุมชนลุ่มแม่น้ำโขง

Abstract

This research has the following objectives are: 1) to study the beliefs and relationships associated with the Naga in Theravada Buddhism, 2) to explore the beliefs and influences of the Naga on the Buddhist way of life and culture among Mekong River communities and 3) to analyze the belief in Nagas and the process of creating Cultural Identity by Buddhist Way for Community in the Mekong Basin. This is qualitative research by collecting data from the field, in-depth interviews, and focus group discussions. The main informants consisted of monks, local scholars, and people from the Mekong River Basin, totaling 27 people. The tools used for data collection were in-depth interviews and content analysis. The research results found that:

1. Beliefs and relationships associated with the Naga in Theravada Buddhism regarding in past lives, when the Buddha was still a Bodhisattva, he was born as a Naga and practiced asceticism and observed the Uposatha precepts to accumulate merit until he could transcend the Naga form. The causes of being born as a Naga stem from two types of karma: wholesome and unwholesome, just as with humans, deities, and all living beings.

2. Beliefs and the Influence of Naga Narratives on the Buddhist Way-of-Life Culture in the Mekong River Communities, the key components are: 1) Faith in Buddhism 2) Belief in Nagas and 3) Legends/Folktales and Culture/Traditions.

3. Analysis of Naga Belief and the Process of Cultural Identity Formation in the Buddhist Way of Life of the Mekong River Communities. The process occurs through six steps: 1) Self-awareness and historical consciousness 2) Cultural transmission and preservation 3) Relationship building 4) Community participation 5) Fostering cultural pride and 6) Tradition-based cultural management. These reflect the identity and cultural values of the communities along the Mekong River, particularly in Nong Khai, Bueng Kan, and Nakhon Phanom provinces.

Keywords: Belief in Naga, The Process of Creating Cultural Identity, Buddhist Way, Community in The Mekong Basin

บทนำ

สภาพเศรษฐกิจในประเทศไทยเมื่อหลายปีที่ผ่านมา รวมถึงสถานการณ์แพร่ระบาดของเชื้อไวรัสโควิด-19 ในปี พ.ศ.2562 ถึงปี พ.ศ.2566 ที่ส่งผลกระทบต่อชีวิตความเป็นอยู่ของผู้คนทั่วโลก ทำให้แรงงานในเมืองใหญ่ที่มีพื้นที่ในต่างจังหวัด หันหน้ากลับสู่มาตุภูมิ เพื่อใช้ชีวิตตามวัฒนธรรมท้องถิ่น ในประเทศไทยสังคมต่างจังหวัด ส่วนใหญ่คือบ้านไม้ได้เช่า ข้าวไม่ได้ซื้อ เพราะสังคมวัฒนธรรมคนไทย โดยมากอยู่กันพร้อมหน้าพร้อมตาปู่ย่าตายาย พ่อแม่พี่น้องลูกหลาน ในบ้านหรือหมู่บ้านใกล้เคียงกัน ปัจจุบันในปี พ.ศ.2568 นี้ รัฐบาลและหน่วยงานรัฐหลายภาคส่วนเล็งเห็นความสำคัญในการดำรงชีวิตตามวิถีถิ่นในแต่ละพื้นที่ และมุ่งให้ทุกคนสามารถพึ่งพาตัวเองได้ รวมถึงการพัฒนาให้ดียิ่งขึ้น จนเกิดความยั่งยืน การนำจุดเด่นด้านขนบธรรมเนียม ประเพณี วัฒนธรรม อัตลักษณ์ ตลอดจนให้คุณค่ากับทรัพยากรธรรมชาติและสิ่งแวดล้อม ตามแผนพัฒนาเศรษฐกิจและสังคมแห่งชาติ ฉบับที่ 13 พ.ศ.2566-2570 กลยุทธ์ด้านการท่องเที่ยวไทย ให้เป็นจุดหมายของการท่องเที่ยวที่เน้นคุณภาพและความยั่งยืน (แผนพัฒนาเศรษฐกิจและสังคมแห่งชาติ ฉบับที่ 13 พ.ศ.2566-2570, 2565) เนื่องจากอุตสาหกรรมท่องเที่ยวมีบทบาทสำคัญในระบบเศรษฐกิจไทย เป็นแหล่งรายได้สำคัญให้แก่เศรษฐกิจของประเทศทั้งทางตรงและทางอ้อม ความมีอัตลักษณ์ไม่ตรีของคนไทย ความหลากหลายของทรัพยากรธรรมชาติ ศิลปวัฒนธรรม และในวันที่ 1 พฤศจิกายน 2565 หลังการประชุมคณะรัฐมนตรี ได้ประกาศว่าคณะรัฐมนตรีเห็นชอบให้นำเอกลักษณ์ประจำชาติ (การกำหนดเอกลักษณ์ประจำชาติ, 2568) ประเภทสัตว์ในตำนาน เพื่อเป็นการประกาศเชิงสัญลักษณ์ สร้างให้เกิดการเรียนรู้ประวัติศาสตร์ เอกลักษณ์และวัฒนธรรมของชาติ

พื้นที่วิจัยครั้งนี้คือชุมชนลุ่มแม่น้ำโขงจังหวัดหนองคาย บึงกาฬ นครพนม ซึ่งมีความผูกพันกับสายน้ำ มีแหล่งอาหาร ผัก ปลา มีทรัพยากรทางธรรมชาติหลากหลาย มีวัฒนธรรมท้องถิ่น ประชาชนส่วนใหญ่นับถือพระพุทธศาสนา มีความเชื่อเรื่องพญานาคที่คอยปกป้องรักษาศาสนสถาน เป็นผู้พิทักษ์ศาสนารักษาศิลปวัตถุโบราณและเลื่อมใสในธรรมะ ใฝ่พึงธรรม เชื่อว่านาคเป็นบันไดเชื่อมระหว่างโลกและสวรรค์ และเชื่อว่าพญานาคมีอิทธิฤทธิ์ดลบันดาล (ชาญชัย คงเพ็ญธรรม และคณะ, 2561) ชาวพุทธในชุมชนลุ่มแม่น้ำโขงจึงมีวิถีชีวิตเกี่ยวพันกับวัดและพญานาค ตั้งแต่ต้นปีจนถึงปลายปีมีประเพณีในแต่ละเดือน มีวัฒนธรรมสืบๆ ต่อกันมา ที่เรียกว่าฮีตสิบสองซึ่งเป็นภูมิปัญญา มรดกอันล้ำค่าของอีสาน ดินแดนแห่งนี้จึงมีศักยภาพของการท่องเที่ยว เพิ่มขึ้นไม่น้อยกว่า 50 ชุมชน ตามเป้าหมายการเปลี่ยนการท่องเที่ยวเป็นการท่องเที่ยวคุณภาพสูงที่เชื่อมโยงกับอุตสาหกรรมและบริการที่มีศักยภาพอื่นๆ เกิดการสร้างงานสร้างอาชีพและกระจายรายได้ และเพื่อให้เกิดความรู้ความเข้าใจในกระบวนการสร้างอัตลักษณ์

ทางวัฒนธรรมวิถีพุทธ ด้วยพลังของวัฒนธรรมประเพณี โดยมีความเชื่อเรื่องพญานาค และมีศรัทธาในพระพุทธศาสนาเป็นหลัก แต่ในปัจจุบันเนื่องจากโลกและสังคมมีการเปลี่ยนแปลงอย่างรวดเร็ว ทำให้คนต้องดิ้นรน ต่อสู้ แสวงหา เพื่อสร้างตัวตนของตัวเอง (James Procter, 2004) พญานาคในชุมชนลุ่มแม่น้ำโขง เป็นสัญลักษณ์ที่บ่งบอกความอุดมสมบูรณ์ บ่งบอกวิถีชีวิตที่อาศัยและผูกพันกับแม่น้ำ คนในชุมชนนับถือพระพุทธศาสนา และพญานาคเป็นสัญลักษณ์ของการเลื่อมใสศรัทธา ปกป้องรักษาพุทธศาสนสถาน จึงมีสัญลักษณ์พญานาคในวัดพุทธทุกวัดทั้งในประเทศไทยและต่างประเทศ หากแต่ความสัมพันธ์ระหว่างพญานาคพระพุทธศาสนา และคนในชุมชนลุ่มแม่น้ำโขงมีความผูกพันลึกซึ้งอันยาวนาน ประหนึ่งเป็นสายสัมพันธ์บรรพบุรุษ มีความเกี่ยวข้องในวิถีชีวิต วัฒนธรรม ประเพณี และเป็นพลังเสริมกำลังใจในการประกอบกิจการงานอาชีพให้เจริญรุ่งเรือง พญานาคในความเชื่อของคนในชุมชนลุ่มแม่น้ำโขงจึงเป็นมากกว่าสัตว์ในพุทธประวัติ เป็นมากกว่าสัตว์ในนิทานและตำนาน แต่พญานาคเป็นอัตลักษณ์ที่เชื่อมโยงอยู่ในพระพุทธศาสนาและวัฒนธรรมประเพณีของชุมชนลุ่มแม่น้ำโขง

ความสำคัญของการวิจัยการศึกษาความเชื่อเรื่องพญานาคและความสัมพันธ์ของพญานาคในพระพุทธศาสนาเถรวาท ความเชื่อและอิทธิพลเรื่องพญานาคต่อวัฒนธรรมวิถีพุทธของชุมชนลุ่มแม่น้ำโขง แล้ววิเคราะห์ความเชื่อเรื่องพญานาคกับกระบวนการสร้างอัตลักษณ์ทางวัฒนธรรมวิถีพุทธของชุมชนลุ่มแม่น้ำโขง เพื่อเป็นองค์ความรู้ให้เกิดการคิดอย่างสร้างสรรค์และพัฒนาให้เป็นรูปธรรมสำหรับการดำรงชีวิตอย่างมีความสุข ตามอัตลักษณ์วัฒนธรรมวิถีพุทธ โดยมีหลักยึดเพื่อไม่ให้เกิดผลกระทบในแง่ลบจนกลายเป็นวัตถุนิยม บริโภคนิยม ดังนั้นเพื่อเป็นการทำให้วัฒนธรรม ประเพณี ความเชื่อเรื่องพญานาค ไม่ใช่เรื่องมลายและไม่เป็นเพียงสินค้าทางวัฒนธรรมเพียงชั่วระยะเวลาหนึ่งแล้วด้วยคุณค่าตามกาลเวลา การมีหลักยึดเพื่อไม่ให้มีความคลอนแคลนสงสัยในแก่นแท้ของความเชื่อทางพระพุทธศาสนา เป็นการขับเคลื่อนเศรษฐกิจของชาติด้านการท่องเที่ยวอย่างยั่งยืน โดยมีหลักธรรมในการยึดเหนี่ยวได้แก่ ศรัทธา 4 คือความเชื่อที่ประกอบด้วยเหตุผล หรือเชื่อจากจิตที่มีปัญญา ในพระพุทธศาสนาเรียกว่าหลักศรัทธา 4 ได้แก่ กัมมสัทธา เชื่อกรรม เชื่อกฎแห่งกรรม เชื่อว่ากรรมมีอยู่จริง วิปากสัทธา เชื่อวิปาก เชื่อผลของกรรม เชื่อว่าผลของกรรมมี กัมมัสสกตาสัทธา เชื่อความที่สัตว์มีกรรมเป็นของตน เชื่อว่าแต่ละคนเป็นเจ้าของจะ ต้องรับผิดชอบเสวยวิบาก เป็นไปตามกรรมของตน และตถาคตโพธิสัทธา (พระพรหมคุณาภรณ์ (ป.อ. ปยุตโต), 2559) เชื่อปัญญาเครื่องตรัสรู้ของตถาคตว่า แม้เพราะเหตุนี้ พระผู้มีพระภาคพระองค์นั้น เป็นพระอรหันต์ ตรัสรู้ด้วยพระองค์เองโดยชอบ เพียบพร้อมด้วยวิชชาและจรณะ เสด็จไปดี รู้แจ้งโลก เป็นสารถีฝึกผู้ที่ควรฝึกได้อย่างยอดเยี่ยม เป็นศาสดาของเทวดาและมนุษย์ทั้งหลาย เมื่อชาวชุมชนลุ่มแม่น้ำโขงเข้าใจหลักศรัทธา คือเชื่ออย่างมีเหตุและผล ความมั่นใจในพระรัตนตรัย การใช้ปัญญาพิจารณา วิเคราะห์ถึงความจริงที่เป็นไปได้ เห็นได้ และพิสูจน์ได้จริง โดยไม่หลงเชื่อในสิ่งใดอย่างขาดเหตุและผล (อง.ตึก. (ไทย) 20/505/212-218) จะทำให้เกิดกระบวนการ

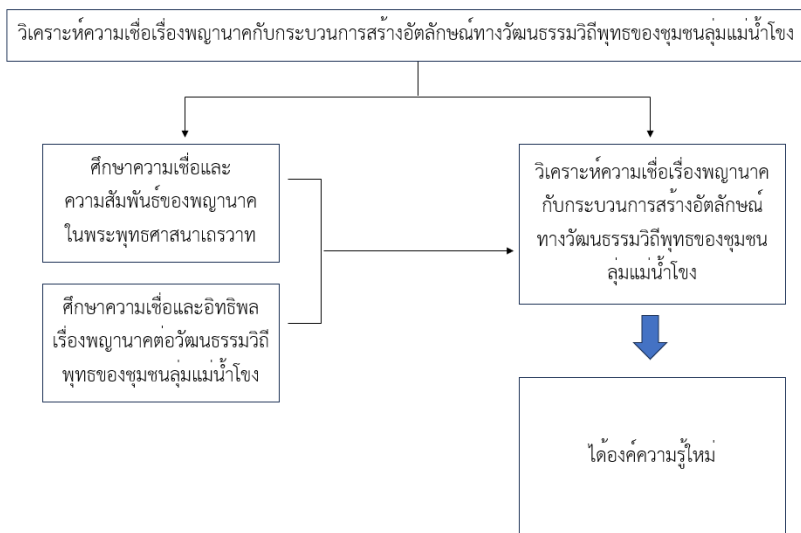
สร้างอัตลักษณ์และคุณค่าทางวัฒนธรรมวิถีพุทธของชุมชนลุ่มแม่น้ำโขง จังหวัดหนองคาย บึงกาฬ และนครพนม ซึ่งเป็นวิถีชีวิตของชุมชนลุ่มแม่น้ำโขง เป็นมรดกของชาติไทยที่ตกทอดมาหลายร้อยหลายพันปีและสืบสานต่อไปสู่ชนรุ่นหลัง

วัตถุประสงค์ของการวิจัย

1. เพื่อศึกษาความเชื่อและความสัมพันธ์ของพญานาคในพระพุทธศาสนาเถรวาท
2. เพื่อศึกษาความเชื่อและอิทธิพลเรื่องพญานาคต่อวัฒนธรรมวิถีพุทธของชุมชนลุ่มแม่น้ำโขง
3. เพื่อวิเคราะห์ความเชื่อเรื่องพญานาคกับกระบวนการสร้างอัตลักษณ์ทางวัฒนธรรมวิถีพุทธของชุมชนลุ่มแม่น้ำโขง

เอกสารและงานวิจัยที่เกี่ยวข้อง

การศึกษาวิจัยเรื่องวิเคราะห์ความเชื่อเรื่องพญานาคกับกระบวนการสร้างอัตลักษณ์ทางวัฒนธรรมวิถีพุทธของชุมชนลุ่มแม่น้ำโขง โดยผู้วิจัยได้ศึกษาความเชื่อและความสัมพันธ์ของพญานาคในพระพุทธศาสนาเถรวาท ศึกษาความเชื่อและอิทธิพลเรื่องพญานาคต่อวัฒนธรรมวิถีพุทธของชุมชนลุ่มแม่น้ำโขง จากพระไตรปิฎก (มหาวิทยาลัยมหาจุฬาลงกรณราชวิทยาลัย, 2539) และอรรถกถา หนังสือ วารสารบทความทางวิชาการ ตำนาน ตำนาน ตำนาน และผลงานวิจัยที่เกี่ยวข้อง แล้วนำมาสังเคราะห์ วิเคราะห์ แล้วบรรยายเชื่อมโยงความเชื่อเรื่องพญานาค อิทธิพลเรื่องพญานาคต่อวัฒนธรรมวิถีพุทธ แนวคิดและทฤษฎีอัตลักษณ์ (James Procter, 2004) เพื่อให้เกิดองค์ความรู้ใหม่ของกระบวนการสร้างอัตลักษณ์ทางวัฒนธรรมวิถีพุทธของชุมชนลุ่มแม่น้ำโขง เพื่อกำหนดกรอบแนวความคิดในการวิจัยดังนี้



ภาพที่ 1 กรอบแนวความคิดการวิจัย

วิธีดำเนินการวิจัย

การศึกษาวิจัยเรื่อง “วิเคราะห์ความเชื่อเรื่องพญานาคกับกระบวนการสร้างอัตลักษณ์ทางวัฒนธรรมวิถีพุทธของชุมชนลุ่มแม่น้ำโขง” เป็นการศึกษาเชิงคุณภาพ (Qualitative Research) ผู้วิจัยใช้ระเบียบวิธีการศึกษาเชิงคุณภาพ (Qualitative Research) ภาคสนาม โดยการสัมภาษณ์เชิงลึก (In-depth Interview) การสังเกต (Observation) และการสนทนากลุ่ม (Focus Group Discussion) รายละเอียดวิธีดำเนินการวิจัยมีดังนี้

1. กลุ่มผู้ให้ข้อมูลหลัก (Key Informants)

กลุ่มผู้ให้ข้อมูลหลักถูกคัดเลือกโดยใช้วิธีการเลือกแบบเจาะจง (Purposive Sampling) เพื่อให้ได้ข้อมูลที่มีความลึกซึ้งและตรงตามวัตถุประสงค์ของการวิจัย โดยผู้ให้ข้อมูลหลัก จำนวน 27 รูป/คน ประกอบด้วย 1. กลุ่มพระสงฆ์ ผู้มีบทบาทในการเผยแผ่หลักธรรม 2. ประชาชนท้องถิ่น หรือผู้มีความรู้เป็นที่ยอมรับในชุมชนในจังหวัดหนองคาย จังหวัดบึงกาฬ จังหวัดนครพนม 3. ประชาชนชุมชนลุ่มแม่น้ำโขง จังหวัดหนองคาย จังหวัดบึงกาฬ จังหวัดนครพนม

2. เครื่องมือที่ใช้ในการวิจัย

เครื่องมือที่ใช้ในการวิจัย คือ แบบสัมภาษณ์เชิงลึก (In-depth Interview) ผู้วิจัยได้ออกแบบสัมภาษณ์เชิงลึก โดยมีเนื้อหาครอบคลุมตามวัตถุประสงค์ของการวิจัย และเนื้อหาจากแนวคิดที่ต้องการศึกษา มีทั้งหมด ๒ ตอน ดังนี้

ตอนที่ ๑ แบบสัมภาษณ์ ซึ่งประกอบด้วยข้อมูลทั่วไปของผู้ให้สัมภาษณ์ ผู้สัมภาษณ์ การบันทึกข้อมูล วันสัมภาษณ์ สถานที่

ตอนที่ ๒ ข้อคำถามเกี่ยวกับแนวคิดความเชื่อเรื่องพญานาค และความสัมพันธ์ของพญานาคในพระพุทธศาสนาเถรวาท ความเชื่อและอิทธิพลเรื่องพญานาคต่อวัฒนธรรมวิถีพุทธของชุมชนลุ่มแม่น้ำโขง และวิเคราะห์ความเชื่อเรื่องพญานาคกับกระบวนการสร้างอัตลักษณ์ทางวัฒนธรรมวิถีพุทธของชุมชนลุ่มแม่น้ำโขง

3. เครื่องมือที่ใช้ในการวิจัย

1. แบบสัมภาษณ์เชิงลึก (In-depth Interview Guide) – ใช้สัมภาษณ์รายบุคคลเพื่อรวบรวมข้อมูลเชิงลึกเกี่ยวกับความเชื่อเรื่องพญานาค และความสัมพันธ์ของพญานาคในพระพุทธศาสนาเถรวาท ความเชื่อและอิทธิพลเรื่องพญานาคต่อวัฒนธรรมวิถีพุทธของชุมชนลุ่มแม่น้ำโขง และวิเคราะห์ความเชื่อเรื่องพญานาคกับกระบวนการสร้างอัตลักษณ์ทางวัฒนธรรมวิถีพุทธของชุมชนลุ่มแม่น้ำโขง 2. การสนทนากลุ่ม (Focus Group Discussion Guide) ใช้การรวบรวมความคิดเห็นจากผู้ให้ข้อมูลหลักและแลกเปลี่ยนความคิดเห็นจากผู้ทรงคุณวุฒิทั้งจากภายนอกและภายใน รวม 4 รูป/คน 3. การบันทึกภาคสนาม (Field Notes) ใช้บันทึกข้อสังเกตเกี่ยวกับความเชื่อ บริบททางสังคม วัฒนธรรม การร่วมพิธีกรรมต่างๆของผู้ให้ข้อมูลหลักและชุมชน 4. บันทึกเสียงและภาพถ่าย ใช้เพื่อบันทึกข้อมูลจากการสัมภาษณ์และการสนทนากลุ่มเพื่อการวิเคราะห์เพิ่มเติม

4. การเก็บรวบรวมข้อมูล

การเก็บรวบรวมข้อมูล ศึกษาข้อมูลเอกสาร (Documentary Research) วิเคราะห์ข้อมูล จากคัมภีร์พระพุทธศาสนา เอกสารทางวิชาการ และงานวิจัยที่เกี่ยวข้อง สัมภาษณ์เชิงลึก (In-depth Interview) ดำเนินการสัมภาษณ์เป็นรายบุคคลกับผู้ให้ข้อมูลหลักเพื่อให้ได้ข้อมูลเชิงลึก การสนทนากลุ่ม (Focus Group Discussion) จัดกลุ่มสนทนาเพื่อแลกเปลี่ยนความคิดเห็นและ ตรวจสอบความถูกต้องของข้อมูล การสังเกตแบบมีส่วนร่วม (Participant Observation) ลงพื้นที่ ศึกษาและสังเกตพฤติกรรมของชุมชนที่เกี่ยวข้องกับการมีส่วนร่วมในกิจกรรมบุญประเพณีท้องถิ่น

5. การวิเคราะห์ข้อมูล

การวิเคราะห์ข้อมูลใช้วิธีการวิเคราะห์เชิงพรรณนา (Descriptive Analysis) โดยมี ขั้นตอนดังนี้ 1. วิเคราะห์ข้อมูลสัมภาษณ์ จัดหมวดหมู่ข้อมูลตามประเด็นที่ศึกษา 2. การวิเคราะห์ เนื้อหา (Content Analysis) ตรวจสอบเนื้อหาข้อมูลเพื่อหาประเด็นหลัก แนวคิด และความสัมพันธ์ระหว่างข้อมูล 3. วิเคราะห์ข้อมูลจากการสัมภาษณ์เชิงลึก/การสนทนากลุ่ม ซึ่ง ประกอบด้วยชื่อผู้ให้ข้อมูล ชื่อผู้สัมภาษณ์ เนื้อหาการสนทนา เหตุการณ์/สถานการณ์ และการตีความเบื้องต้นแล้ว จึงทำการวิเคราะห์กระบวนการสร้างอัตลักษณ์ที่ได้รับอิทธิพลจากความเชื่อ เรื่องพญานาคเชิงพรรณนา

ผลการวิจัย

1. ความเชื่อและความสัมพันธ์ของพญานาคในพระพุทธศาสนาเถรวาท

ความเชื่อและความสัมพันธ์ของพญานาคในพระพุทธศาสนาเถรวาทมีคู่กันมายาวนาน ก่อนพระพุทธเจ้าโคตมจะประสูติ ในอดีตชาติเมื่อเสวยพระชาติเป็นพระโพธิสัตว์ ได้เกิดเป็น พญานาค บำเพ็ญตบะ รักษาศีลอุโบสถเพื่อสั่งสมบารมีจนกว่าจะพ้นอภัพพาค มีปรากฏชื่อ พญานาคในพระไตรปิฎกที่เป็นอดีตชาติของพระพุทธเจ้า คือ 1) สังขปาลนาคราช ผู้รักษาศีลยิ่ง กว่าชีวิตของตน มีความเบื่อหน่ายต่อความเป็นนาค ปรรณาคความเป็นมนุษย์ จึงออกจากนาค พิภพมายังแดนมนุษย์ เพื่อรักษาอุโบสถศีล 2) ภูริทัตตนาคราช ได้บำเพ็ญตบะอย่างขยัน ยอมทนทุกข์ทรมานแสนสาหัสและยอมสละได้แม้แต่ชีวิตของตนเอง แต่ไม่ยอมผิดศีล ยอมตาย แต่ไม่ยอมทำชั่ว 3) จัมเปยยนาคราช บำเพ็ญตบะธรรมคือการรักษาศีลอุโบสถนี้เพราะ ปรรณาคจะได้เกิดเป็นมนุษย์ จากการศึกษาในพระไตรปิฎก ถึงเหตุที่ทำให้เกิดเป็นพญานาค ได้แก่กรรม 2 คืออกุศลกรรมและอกุศลกรรม ซึ่งก็เหมือนมนุษย์ เทวดา หรือสัตว์เดรัจฉาน ที่ เวียนว่ายตายเกิดในวัฏสงสารก็เพราะการกระทำของตนเองทั้งนั้น กรรมใดใครก่อก็จะได้ผล ของกรรมหรือการกระทำแน่นอน

ดังนั้นแล้วตามกฎแห่งกรรมในพระพุทธศาสนา เรื่องการเกิดเป็นพญานาค ว่าด้วยหลัก เหตุ-ปัจจัย เมื่อสิ่งนี้มี สิ่งนี้จึงมี เมื่อสิ่งนี้ดับ สิ่งนี้จึงดับ เหตุให้เกิดเป็นพญานาคจึงมีด้วย 2 ประการดังกล่าวมาแล้วข้างต้น และหากพญานาคปรรณาคจะละอภัพพาคเป็นมนุษย์นั้น

แสนยาก ดังที่พระสัมมาสัมพุทธเจ้าได้กล่าวบอกแก่เฮอร์กปัตตนาว่า ความได้อัตภาพมนุษย์ต้องพยายามด้วยกุศลมาก ฟังสัทธรรมอย่างเนื่องๆ ซึ่งผู้แสดงธรรมก็หายาก การอุบัติขึ้นแห่งพระพุทธเจ้าทั้งหลายก็เป็นการยากและใช้เวลามีใช้น้อย การรักษาศีลอุโบสถจึงเป็นหนทางที่จะทำให้ได้อัตภาพมนุษย์เร็วขึ้น และเมื่อได้เกิดเป็นมนุษย์แล้วจึงไม่ควรประมาทในการสร้างกุศลละอกุศล ทำบุญทำทาน รักษาศีล เจริญภาวนา จะทำให้จิตแจ่มใส เมื่อละโลกจะไปสู่ภพภูมิที่สูงขึ้น ไม่กลับไปเกิดเป็นพญานาคหรือได้อัตภาพอื่นที่ต่ำกว่า ซึ่งไม่สามารถเจริญปัญญาได้เต็มที่เหมือนมนุษย์

2. ความเชื่อและอิทธิพลเรื่องพญานาคต่อวัฒนธรรมวิถีพุทธของชุมชนลุ่มแม่น้ำโขง

ความเชื่อและอิทธิพลเรื่องพญานาคต่อวัฒนธรรมวิถีพุทธของชุมชนลุ่มแม่น้ำโขงพบว่าเมืองค้ประกอบหลัก ดังต่อไปนี้ 1) ศรัทธาในพระพุทธศาสนา คือมีศรัทธา 4 ได้แก่ กัมม ศรัทธาเชื่อกฎแห่งกรรม วิปากศรัทธาเชื่อผลของกรรม กัมมัสสกตาสัทธาเชื่อความที่สัตว์มีกรรมเป็นของตน และตถาคตโพธิสัทธา เชื่อความตรัสรู้ของพระพุทธเจ้า 2) ความเชื่อเรื่องพญานาค โดยมีประสบการณ์ทั้งโดยตรงและโดยอ้อม พบว่า มีพญานาคประจำถิ่นตามลุ่มแม่น้ำโขง ทั้ง 3 จังหวัดดังนี้ ปัพพารนาค พญามุจลินท์ พญาศรีสุทโธ หัตถินาค ราชานาค มีปู่อือลือ ปูนครินทรอาธิบดีเดชานาคราช ย่าทวดทองคำ (แม่ย่าศรีป้างตาล) มีพญาศรีสัตตนาคราช เป็นต้น และ 3) มีตำนาน/เรื่องเล่าและวัฒนธรรม/ประเพณี พิธีกรรม ผสมผสานสอดคล้องกันทั้งด้านพระพุทธศาสนา ศาสนาพราหมณ์ และความเชื่อเรื่องพญานาค โดยมีพระพุทธศาสนาเป็นแกนกลาง มีหลักธรรมชี้นำทาง มีการประพฤติปฏิบัติสืบต่อเนื่อง สืบทอดเป็นประเพณี ซึมซับทางจิตวิญญาณเป็นวัฒนธรรมที่มีการสร้างอัตลักษณ์ทางวัฒนธรรม และเกิดพิธีกรรมต่างๆ เพื่อให้สอดคล้องกับบริบทในยุคสมัยปัจจุบัน

3. วิเคราะห์ความเชื่อเรื่องพญานาคกับกระบวนการสร้างอัตลักษณ์ทางวัฒนธรรมวิถีพุทธของชุมชนลุ่มแม่น้ำโขง

จากการวิจัยนี้ พบว่ากระบวนการสร้างอัตลักษณ์ทางวัฒนธรรมวิถีพุทธของชุมชนลุ่มแม่น้ำโขง เกิดจากองค์ประกอบ 3 อย่าง (Input) คือ 1) พระพุทธศาสนา 2) ความเชื่อเรื่องพญานาค 3) ตำนาน/เรื่องเล่า และ วัฒนธรรม/ประเพณี เพื่อสร้างความจดจำ การยอมรับและเชื่อถือจากชุมชนและบุคคลทั่วไปโดยผ่านกระบวนการ (Process) สร้างอัตลักษณ์ทางวัฒนธรรมวิถีพุทธของชุมชนลุ่มแม่น้ำโขง 6 ประการ ดังนี้

1. การรู้จักตัวตน/รู้ประวัติศาสตร์ หมายถึงความรู้สึก ประสบการณ์ ความเชื่อ ค่านิยม ส่วนตัวของบุคคลเกี่ยวกับตนเอง ลำนน้ำโขงคือเส้นเลือดใหญ่หล่อเลี้ยงวิถีชีวิตชุมชนลุ่มแม่น้ำโขง ซึ่งจารึกพ่อนุรามคำแหง สมัยสุโขทัยเรียกว่าแม่น้ำของ ที่มีต้นกำเนิดจากเทือกเขาหิมาลัย เกิดจากการละลายของหิมะและน้ำแข็งในทางตอนเหนือของทิเบต ไหลผ่านมาจากประเทศจีน ประเทศพม่า ประเทศลาว ประเทศไทย ประเทศกัมพูชา ประเทศเวียดนาม มีความยาวรวม

ทั้งสิ้น 4,909 กิโลเมตร จากการศึกษา นักมานุษยวิทยา ชุมชนลุ่มแม่น้ำโขงน่าจะอยู่ในดินแดนนี้ มาช้านานกว่า 4,000 ปี จากหลักฐานโครงกระดูกสมัยโบราณ มีขนาดและความยาวตรงกับกระดูกของคนในชุมชนลุ่มแม่น้ำโขงในปัจจุบัน ชาวชุมชนลุ่มแม่น้ำโขงมีความเชื่อเรื่อง พญานาคและการปฏิบัติทางศาสนา โดยมีพิธีกรรมเป็นสื่อ ใช้สัญลักษณ์เป็นตัวกำหนด พฤติกรรมของคนในชุมชน ศาสนาของชุมชนลุ่มแม่น้ำโขงเป็นศาสนาพุทธแบบผสมผสาน ระหว่างลัทธิวิญญาณนิยม ศาสนาพราหมณ์ จึงเป็นศาสนาพุทธแบบชาวบ้าน มีอัตลักษณ์คือ เป็นชุมชนที่มีลักษณะเป็นท้องถิ่นนิยม (Localism) มีแบบแผนประเพณีที่แตกต่างจากภาค อื่นๆ ในประเทศไทย เช่น ประเพณีฮีต 12 คอง 14 เป็นต้น วิถีชีวิตและวัฒนธรรมผูกพันกับ สายน้ำ

2. การสืบสาน/อนุรักษ์ กล่าวคือการสืบสานเป็นการส่งต่อวัฒนธรรม ประเพณี ภาษา วิถีชีวิตจากรุ่นสู่รุ่น และการเรียนรู้จากประสบการณ์จริง ด้วยความเลื่อมใสศรัทธาในพระ รัตนตรัย ด้วยความตระหนักถึงความเชื่อจากรุ่นสู่รุ่นและคุณค่าของวัฒนธรรมประเพณี ที่ สะท้อนให้เห็นถึงวิถีชีวิต ภูมิปัญญา และความเจริญรุ่งเรืองทางวัฒนธรรม อันเป็นมรดกที่สืบ ทอดต่อๆ กันมา แสดงให้เห็นถึงอัตลักษณ์ที่ไม่มีในที่อื่นใดในโลก ไม่สามารถลอกเลียนแบบได้ และมีค่าควรแก่การอนุรักษ์ให้คงอยู่ต่อไป กิจกรรมสืบสานและอนุรักษ์ประเพณีในท้องถิ่น

3. การสร้างความสัมพันธ์/การสื่อความหมาย มีบทบาทสำคัญในกระบวนการสร้างอัต ลักษณ์ทางวัฒนธรรมเพราะเป็นการกำหนดตัวตนและการแสดงออกของบุคคลหรือชุมชน ใน ชุมชนลุ่มแม่น้ำโขงโบราณมานั้นคือการที่ผู้นำเช่นผู้ใหญ่บ้านเรียกประชุม แต่ปัจจุบันมีการ สื่อสารด้วยเครื่องมือสื่อสาร โทรศัพท์มือถือมีบทบาทสำคัญมากในการสร้างความสัมพันธ์และ การเผยแพร่ข้อมูลข่าวสาร สื่อความหมายถึงคนในชุมชน และคนในกลุ่มอื่นๆ ในส่วนของ เครื่องมือสื่อสารจึงเอื้อต่อกิจกรรมสร้างความสัมพันธ์และการสื่อความหมาย แต่ส่วนสำคัญที่ ทำให้มีประสิทธิภาพในการสร้างความสัมพันธ์และการสื่อความหมายคือการที่คนในชุมชนมี ส่วนในการสร้างเนื้อหาและร่วมผลิตเนื้อหา

4. การมีส่วนร่วมของชุมชน ซึ่งมีความสำคัญอย่างยิ่งต่อกระบวนการสร้างอัตลักษณ์ ทางวัฒนธรรม เพราะเป็นการเปิดโอกาสให้ชุมชนได้แสดงออกถึงความรู้สึก ความคิดเห็น และ ค่านิยมร่วมกัน กิจกรรมงานบุญประเพณีต่างๆ ชุมชนจะมีโจทย์หลายข้อที่ต้องช่วยกันแก้และ ตัดสินใจร่วมกัน เป็นการทำงานร่วมกัน เป็นปฏิสัมพันธ์แบบสองทางที่มุ่งสร้างความสัมพันธ์ แบ่งปันข้อมูล และรวบรวมข้อมูลเพื่อให้แน่ใจว่ามุมมองและความต้องการของชุมชนได้รับการ พิจารณาในกระบวนการตัดสินใจ การมีส่วนร่วมของชุมชนที่มีประสิทธิภาพจะส่งเสริมให้เกิด ความรู้สึกเป็นเจ้าของ ความไว้วางใจ และความร่วมมือ ซึ่งท้ายที่สุดจะนำไปสู่ผลลัพธ์ที่ยั่งยืน

5. การสร้างความภูมิใจ สิ่งที่เราภาคภูมิใจในท้องถิ่นที่สำคัญ ได้แก่ สถานที่สำคัญใน ท้องถิ่น สิ่งของที่สำคัญในท้องถิ่น ภาษาถิ่น และวัฒนธรรมประเพณีท้องถิ่น สถานที่สำคัญใน ท้องถิ่น มีทั้งที่เกี่ยวข้องกับประวัติศาสตร์ สถานที่ราชการ และแหล่งชุมชนของคนในชุมชน

เช่น อนุสาวรีย์ ศาลหลักเมือง ศาลากลางจังหวัด วัด เจดีย์ หลวงพ่อศักดิ์สิทธิ์ การมีส่วนร่วมในการอนุรักษ์ สืบสาน และหวงแหน การที่สามารถเล่าให้คนต่างถิ่นฟังด้วยความภาคภูมิใจใจว่านี่คือภาษาของฉัน นี่คือนู้อาหารบ้านฉัน นี่คือนู้อาหารที่ช่วยสร้างวัดบ้านฉัน นี่คือนู้อาหารวัฒนธรรม ประเพณีสิ่งที่ชุมชนของฉันทำทุกปีต่อเนื่องมาหลายร้อยปีและพัฒนาตามบริบทสังคมที่เปลี่ยนยุค ไม่ละทิ้งไม่ละเลย ในชุมชนส่งเสริมให้ทุกคนเห็นคุณค่า และร่วมกันอนุรักษ์และสืบสาน วัฒนธรรมของชาติและท้องถิ่น อันเป็นมรดกของชาติไม่ให้สูญหายไป สร้างทัศนคติ ความรู้ ความเข้าใจ เกี่ยวกับวัฒนธรรมว่าเป็นทรัพย์สินสมบัติของทุกคนในชุมชน

6. การจัดการเชิงประเพณี มีบทบาทสำคัญในการส่งเสริมและเสริมสร้างอัตลักษณ์ทางวัฒนธรรมของชุมชน โดยการอนุรักษ์และเผยแพร่ประเพณีต่างๆ ซึ่งสะท้อนถึงความเป็นเอกลักษณ์และคุณค่าทางวัฒนธรรมของชุมชนลุ่มแม่น้ำโขง จังหวัดหนองคาย บึงกาฬ และ นครพนม ทุกภาคส่วนร่วมมือกันการส่งเสริมการตลาดและการประชาสัมพันธ์ ใช้สื่อออนไลน์ และโซเชียลมีเดียในการประชาสัมพันธ์แหล่งท่องเที่ยวและกิจกรรมวัฒนธรรมประเพณี

อภิปรายผล

1. ความเชื่อและความสัมพันธ์ของพญานาคในพระพุทธศาสนาเถรวาทมีคู่กันมายาวนานก่อนพระพุทธเจ้าโคตมจะประสูติ ในอดีตชาติเมื่อเสวยพระชาติเป็นพระโพธิสัตว์ ได้เกิดเป็นพญานาค บำเพ็ญตบะ รักษาศีลอุโบสถเพื่อสั่งสมบารมีจนกว่าจะพ้นอภัตถพนาศ มีปรากฏชื่อพญานาคในพระไตรปิฎกที่เป็นอดีตชาติของพระพุทธเจ้า คือ 1) สังขปาลนาคราช 2) ภูริทัตนาคราช 3) จัมเปยยนาคราช และเหตุที่ทำให้เกิดเป็นพญานาค ได้แก่กรรม 2 คืออกุศลกรรมและอกุศลกรรม เหมือนมนุษย์ เทวดา หรือสรรพสัตว์ ที่เวียนว่ายตายเกิดในวัฏสงสารก็เพราะการกระทำของตนเองทั้งสิ้น ฉะนั้นเมื่อมีโอกาสได้เกิดเป็นมนุษย์ สุดแสนจะโชคดี เกิดมาเพราะกรรมดีที่สร้างไว้แล้วคือถือศีล มนุษย์ได้เปรียบพญานาคและเทวดา ในด้านการปฏิบัติตนให้พ้นทุกข์โดยสิ้นเชิง สามารถขยับปรับฐานะจากมนุษย์ธรรมดา ให้เป็นอริยะได้ในชาติปัจจุบัน และความดีหรือบุญกุศลที่ทำได้จะเป็นอริยทรัพย์สามารถติดตามตนไปทุกภพทุกชาติ จนกว่าจะบรรลุมรรคผลนิพพาน ซึ่งสอดคล้องกับงานวิจัย พระโสภณวิหารการ (พิศิษฐ์ สุวีโร ธรรมโรจน์) (2554) ได้ทำการวิจัยเรื่อง “การศึกษาวิเคราะห์เรื่องพญานาคในคัมภีร์พระพุทธศาสนาเถรวาท : ศึกษาเฉพาะกรณีความเชื่อเรื่องพญานาคของชุมชนสองฝั่งโขง” ผลการวิจัย พบว่าพญานาคเป็นสัตว์โลกที่อยู่ภายใต้กฎแห่งกรรม ไม่ได้ถูกสร้างมาจากเทพเจ้า โดยมีกำเนิดมาจากการกระทำความ 2 ประการ คือ 1) กุศลกรรม และ 2) อกุศลกรรม

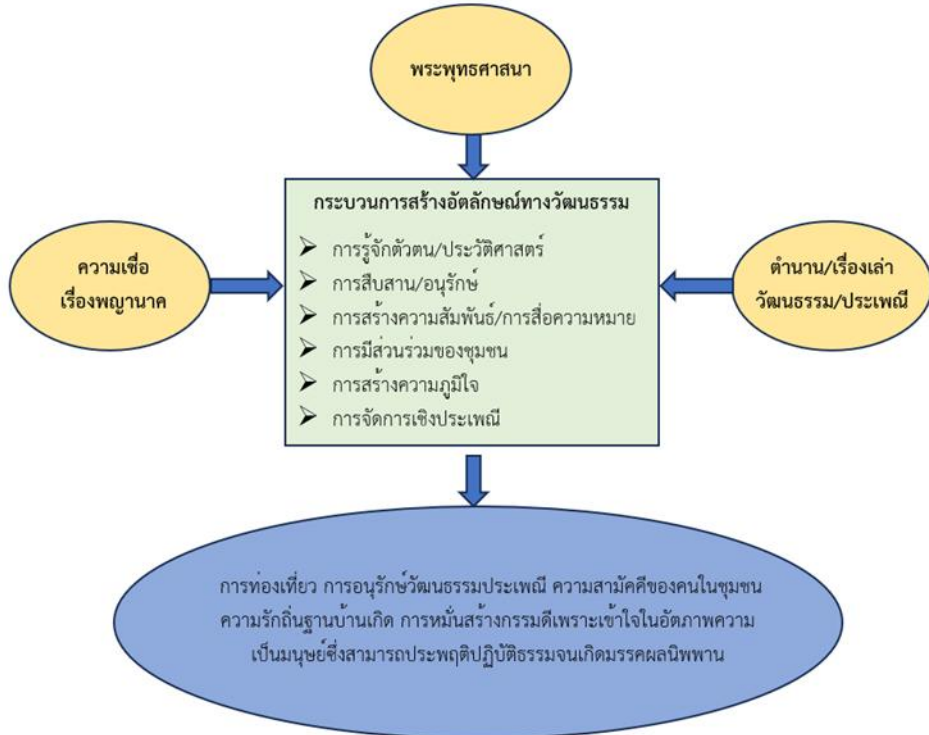
2. ความเชื่อและอิทธิพลเรื่องพญานาคต่อวัฒนธรรมวิถีพุทธของชุมชนลุ่มแม่น้ำโขง มีดังต่อไปนี้ 1) พระพุทธศาสนา 2) ความเชื่อเรื่องพญานาค 3) ตำนาน/เรื่องเล่า วัฒนธรรม/ประเพณี ความผูกพันของอิทธิพลทั้ง 3 ประการดังกล่าวนี้อยู่ในวิถีชีวิตของชุมชนลุ่มแม่น้ำโขง ตั้งแต่เกิดจนตาย ตั้งแต่ตื่นจนหลับ ดังนั้นวัฒนธรรม ประเพณี พิธีบวงสรวง เป็นการปฏิบัติเพื่อ

บุชาระลิกถึงคุณพระพุทธเจ้า ระลิกถึงคุณแม่น้ำ คุณของพญานาคที่คอยปกป้องรักษาพุทธสถาน ซึ่งสอดคล้องกับงานวิจัย **ปฐม หงษ์สุวรรณ (2554)** ได้ทำการวิจัยเรื่อง แม่น้ำโขง: ตำนาน ปรัมปราและความสัมพันธ์กับชนชาติไท ผลการวิจัยพบว่า ความเชื่อเรื่องพญานาคนั้น ถือได้ว่าเป็นความเชื่อที่มีอิทธิพลต่อชุมชนสองฝั่งโขงเป็นอย่างมาก โดยร่องรอยความเชื่อดังกล่าว ปรากฏอยู่หลายแห่งในนิทานหรือตำนานปรัมปรา และผลการวิจัยนี้ก็สรุปได้ว่า ความเชื่อของชาวอีสานเรื่องพญานาคนั้น หากพิจารณาจากกรอบทางสังคมวิทยา สามารถแบ่งได้เป็น 3 ประการคือ 1) พญานาคเป็นสัญลักษณ์ของกลุ่มชนดั้งเดิม 2) พญานาคเป็นสัญลักษณ์ของเจ้าแห่งดินและน้ำ และ 3) พญานาคเป็นลัทธิทางศาสนาและหากพิจารณาจากกรณีที่ผู้วิจัยได้ดำเนินการคือ กรณีการทำพิธีบวงสรวงบูชาบั้งไฟพญานาคของชุมชนบ้านอาสง อำเภอบึงกาฬ จังหวัดหนองคาย ก็พบว่าความเชื่อเรื่องพญานาคมักจะปรากฏอยู่ในลัทธิความอุดมสมบูรณ์ของสังคมและวัฒนธรรมอีสานที่ผู้ประกอบพิธีกรรมพยายามที่จะใช้พิธีกรรมเป็นสื่อในการติดต่อกับเทพเจ้านาคราช

3. ความเชื่อเรื่องพญานาคกับกระบวนการสร้างอัตลักษณ์ทางวัฒนธรรมวิถีพุทธของชุมชนลุ่มแม่น้ำโขง ประกอบด้วย 1) ศรัทธาในพระพุทธศาสนา 2) ความเชื่อเรื่องพญานาค ประสพการณ์ทั้งโดยตรงและโดยอ้อม มีพญานาคประจำถิ่นตามลุ่มแม่น้ำโขง 3) ตำนาน/เรื่องเล่าและวัฒนธรรม/ประเพณี พิธีกรรม โดยองค์ประกอบเหล่านี้หล่อหลอมรวมกันมาเป็นเวลายาวนาน เรียกได้ว่าอยู่ในสายเลือดหรือดีเอ็นเอของชุมชนลุ่มแม่น้ำโขง ที่มีจิตเมตตา มีไมตรีจิตต่อมนุษย์ สัตว์และเทวดา เรียนรู้ที่จะอยู่ด้วยกันฉันมิตร เคารพนับถือซึ่งกันและกัน เคารพความดีของกันและกัน อยู่ร่วมกันมาเป็นเวลาหลายชั่วอายุคนนับพันนับหมื่นปี ซึ่งสอดคล้องกับงานวิจัย **เกศสุดา ไกลดระกุล (2560)** ได้ทำการวิจัยเรื่อง การท่องเที่ยวเชิงวัฒนธรรมทางพระพุทธศาสนา กรณีศึกษาชุมชนชายแดนแม่น้ำโขงตอนบน จังหวัดเชียงราย ผลการวิจัยพบว่า วัฒนธรรมที่ดึงดูดใจของชุมชนเกิดจากศาสนาในพระพุทธศาสนา ผู้คนที่จะไปเยือนชุมชนนั้นก็หวังที่จะเดินทางไปเพื่อต้องการร่วมสร้างบุญสร้างกุศล เพราะเชื่อในอันสงฆ์ของการทำบุญตามที่ปรากฏในคัมภีร์พระพุทธศาสนา และเชื่อเรื่องกรรม เชื่อผลของกรรม เชื่อว่าใครทำกรรมอะไรไว้ต้องได้รับผลของกรรมนั้น จนเป็นที่มาของพิธีกรรม ขนบธรรมเนียมประเพณีซึ่งเป็นพื้นฐานในการจัดระเบียบสังคม โดยอาศัยความเชื่อทางพระพุทธศาสนาเป็นกรอบให้ปฏิบัติตาม และมีการยอมรับ ถือปฏิบัติกันมาเป็นเวลาที่ยาวนาน จนกลายเป็นเอกลักษณ์ประจำถิ่น มีคุณค่าทางระบบความเชื่อ มีคุณค่าทางสังคมวัฒนธรรม มีการถ่ายทอดประเพณีจากประสพการณ์ตรงซึ่งนำไปสู่กระบวนการสืบทอดประเพณีจากรุ่นสู่รุ่น ช่วยทำให้พระพุทธศาสนาคงอยู่และยังมีการสืบทอดต่อไป

องค์ความรู้ใหม่

จากการศึกษาวิจัย “วิเคราะห์ความเชื่อเรื่องพญานาคกับกระบวนการสร้างอัตลักษณ์ทางวัฒนธรรมวิถีพุทธของชุมชนลุ่มแม่น้ำโขง” สรุปเป็นองค์ความรู้ใหม่ ได้ดังนี้



ภาพที่ 2 องค์ความรู้ที่ได้รับจากการวิจัย

สรุป/ข้อเสนอแนะ

การวิจัยครั้งนี้สรุปได้ว่า ชุมชนลุ่มแม่น้ำโขงมีความศรัทธาในพระพุทธศาสนา มีความเชื่อเรื่องพญานาค มีตำนานเรื่องเล่าและวัฒนธรรมประเพณี มีพิธีกรรมเป็นสื่อเชื่อมโยงแสดงความศรัทธาในพระพุทธศาสนา การแสดงความเชื่อเรื่องพญานาคออกมาเป็นรูปธรรมและผ่านกระบวนการสร้างอัตลักษณ์ทางวัฒนธรรมวิถีพุทธ จนเป็นอัตลักษณ์ทางวัฒนธรรมวิถีพุทธของชุมชนลุ่มแม่น้ำโขง ที่มีความน่าสนใจ น่าค้นหา และน่าภาคภูมิใจ อย่างยั่งยืน จากการวิจัยครั้งนี้ ผู้วิจัยได้ขอเสนอแนะจากการวิจัยดังนี้ **ข้อเสนอแนะเชิงนโยบาย** 1. วัดที่มีชื่อหรือเป็นสถานที่ซึ่งปรากฏในตำนาน ควรได้รับการสนับสนุนจากหน่วยงานภาครัฐและภาคเอกชน ทั้งด้านวิชาการและงบประมาณ เพื่อเป็นการชูอัตลักษณ์ทางวัฒนธรรมวิถีพุทธของชุมชนลุ่มแม่น้ำโขง 2. เพื่อเป็นการประกาศในเชิงสัญลักษณ์ ว่านาคเป็นเอกลักษณ์ประจำชาติไทย ประเภทสัตว์ในตำนาน ทั้งสามารถเพิ่มมูลค่าทาง

เศรษฐกิจและนารายได้เข้าประเทศ ขับเคลื่อนเศรษฐกิจสร้างสรรค์ ความเชื่อเรื่องพญานาคเป็นทุนวัฒนธรรม สามารถต่อยอดเป็นมรดกภาพ (Soft Power) ผ่านการเผยแพร่วัฒนธรรมประเพณี โดยการส่งเสริมสนับสนุนจากหน่วยงานภาครัฐและเอกชนด้านวิชาการและงบประมาณ ในการร่างแบบและก่อสร้างพญานาคที่มีชื่อในตำนาน ที่อยู่ในพื้นที่จังหวัดหนองคาย จังหวัดบึงกาฬ และจังหวัดนครพนม ตามลักษณะของตระกูลพญานาค **ข้อเสนอแนะในการนำผลวิจัยไปใช้** 1. ตามตำนานอุรังคธาตุที่กล่าวถึงปีพารนาค ทูลอาราธนาพระพุทธเจ้าไปสู่ภูเขาลวง ถวายภัตตาหาร เมื่อพระองค์ทรงกระทำภัตตกิจเสร็จแล้ว จึงประทานผ้ากำพลผืนหนึ่งแก่ปีพารนาคนั้น ผู้วิจัยจึงเห็นควรว่าปีพารนาคควรจะเป็นพญานาคประจำจังหวัดหนองคายและเป็นอัตลักษณ์ของจังหวัดหนองคาย สามารถสร้างเป็นแลนด์มาร์คอีกแห่งหนึ่งของจังหวัดหนองคายที่วัดพระธาตุบังพวน บ้านพระธาตุบังพวน ตำบลพระธาตุบังพวน อำเภอเมืองหนองคาย จังหวัดหนองคาย 2. ความเชื่อเรื่องพญานาคของชุมชนลุ่มแม่น้ำโขง วิถีชีวิตของชุมชนลุ่มแม่น้ำโขง อัตลักษณ์ทางวัฒนธรรมวิถีพุทธ ปฏิบัติสืบต่อกันมายาวนานหลายชั่วอายุคน ดังนั้นชุมชนลุ่มแม่น้ำโขงจึงควรรักษาวัฒนธรรมประเพณีอันดีงามที่สร้างความสมานสามัคคีของคนในชุมชนสืบต่อไป 3. ความเชื่อเรื่องพญานาคที่มีความพยายามในการบำเพ็ญบารมีเพื่อให้ได้เกิดเป็นมนุษย์ ดังนั้นมนุษย์ถือว่าโชคดี มีโอกาสและอรรถภาพพร้อมในการทำกุศลให้ถึงพร้อม จึงควรไม่ประมาทในการสร้างบารมี **ข้อเสนอแนะสำหรับการวิจัยครั้งต่อไป** 1. ควรศึกษาเชิงวิเคราะห์พญานาคในตำนานท้องถิ่นชุมชนลุ่มแม่น้ำโขง ว่ามีความแตกต่างและสัมพันธ์กันอย่างไร 2. ควรศึกษาเชิงลึกการมีส่วนร่วมในวัฒนธรรมประเพณีของชุมชนผ่านความเชื่อเรื่องพญานาค 3. ควรศึกษาเชิงลึกเกี่ยวกับตำนานพญานาคในท้องถิ่นอื่นๆในประเทศไทย ว่ามีความแตกต่างและสัมพันธ์กันอย่างไร

เอกสารอ้างอิง

- เกศสุตา โถงตระกูล. (2560). การท่องเที่ยวเชิงวัฒนธรรมทางพระพุทธศาสนา: กรณีศึกษาชุมชนชายแดนแม่น้ำโขงตอนบน จังหวัดเชียงราย. ใน วิทยานิพนธ์พุทธศาสตรดุษฎีบัณฑิต. มหาวิทยาลัยมหาจุฬาลงกรณราชวิทยาลัย.
- การกำหนดเอกลักษณ์ประจำชาติ. (2568, 29 พฤษภาคม). ราชกิจจานุเบกษา. เล่ม 142 ตอนพิเศษ 206ง, หน้า 2.
- ชาญชัย คงเพ็ชรธรรม และคณะ. (2561). นาคสถานในภาคอีสานของไทย. อุบลราชธานี: โรงพิมพ์มหาวิทยาลัยอุบลราชธานี.
- ปฐม หงษ์สุวรรณะ. (2554). โครงการ แม่น้ำโขง: ตำนานปรัมปราและความสัมพันธ์กับชนชาติไท. ใน รายงานการวิจัย.: มหาวิทยาลัยมหาสารคาม.

- แผนพัฒนาเศรษฐกิจและสังคมแห่งชาติ ฉบับที่ 13 พ.ศ.2566-2570. (2565, 1 พฤศจิกายน). ราชกิจจานุเบกษา. เล่ม 139 ตอนพิเศษ 258ง, หน้า 36-37.
- พระโสภณวิหารการ (พิศิษฐ์ สุวีโร ธรรมโรจน์) และ ขจร ขนติสารโร (มุณินคำ). (2554). การศึกษาวิเคราะห์เรื่องพญานาคในคัมภีร์พระพุทธศาสนาเถรวาท : ศึกษาเฉพาะกรณีความเชื่อเรื่องพญานาคของชุมชนสองฝั่งโขง. ใน วิทยานิพนธ์พุทธศาสตรดุษฎีบัณฑิต. มหาวิทยาลัยมหาจุฬาลงกรณราชวิทยาลัย.
- พระพรหมคุณาภรณ์ (ป.อ. ปยุตฺโต). (2559). พจนานุกรมพุทธศาสตร์ ฉบับประมวลธรรม. (พิมพ์ครั้งที่ ๓๔). กรุงเทพมหานคร: มูลนิธิการศึกษาเพื่อสันติภาพ พระธรรมปิฎก (ป.อ. ปยุตฺโต).
- มหาวิทยาลัยมหาจุฬาลงกรณราชวิทยาลัย. (2539). พระไตรปิฎกภาษาไทย ฉบับมหาจุฬาลงกรณราชวิทยาลัย. กรุงเทพมหานคร: มหาจุฬาลงกรณราชวิทยาลัย.
- James Procter. (2004). Stuart Hall (Routledge Critical Thinkers. London: Routledge.