

การบริหารจัดการแบบมีส่วนร่วมของชุมชนที่ได้รับผลกระทบปัญหาที่ดินพังทลาย  
ริมฝั่งแม่น้ำป่าสัก จังหวัดสระบุรี

Participatory Management of Communities Affected by Riverbank Erosion along  
the Pa Sak River in Saraburi Province

อำนวยการ ปิ่นพิลา<sup>1\*</sup> สนิท สิทธิ<sup>2</sup> กอบลาภ อารีศรีสม<sup>3</sup> และ ภาวิณี อารีศรีสม<sup>4</sup>

Amnuay Pinphila<sup>1\*</sup>, Sanit Sitti<sup>2</sup>, Koblap Areesrisom<sup>3</sup>, and Pawinee Areesrisom<sup>4</sup>

รองศาสตราจารย์ ดร. สาขาวิชาการจัดการและพัฒนาทรัพยากร คณะผลิตกรรมการเกษตร มหาวิทยาลัยแม่โจ้<sup>1</sup>

ผู้ช่วยศาสตราจารย์ ดร. สาขาวิชาวิทยาการคอมพิวเตอร์ คณะวิทยาศาสตร์ มหาวิทยาลัยแม่โจ้<sup>2</sup>

อาจารย์ ดร. สาขาวิชาการจัดการและพัฒนาทรัพยากร คณะผลิตกรรมการเกษตร มหาวิทยาลัยแม่โจ้<sup>3</sup>

ผู้ช่วยศาสตราจารย์ ดร. สาขาวิชาการจัดการและพัฒนาทรัพยากร คณะผลิตกรรมการเกษตร มหาวิทยาลัยแม่โจ้<sup>4</sup>

Associate Professor Dr., Department of Resource Management and Development,

Faculty of Agricultural Production, Maejo University<sup>1</sup>

Assistant Professor Dr., Department of Computer Science, Faculty of Science, Maejo University<sup>2</sup>

Lecturer Dr., Department of Resource Management and Development,

Faculty of Agricultural Production, Maejo University<sup>3</sup>

Assistant Professor Dr., Department of Resource Management and Development,

Faculty of Agricultural Production, Maejo University<sup>4</sup>

\*Corresponding author, e-mail: dr.amnuay\_@hotmail.com

วันที่รับบทความ: 2 กันยายน 2568; วันที่แก้ไขบทความ: 30 กันยายน 2568; วันที่ตอบรับบทความ: 9 ตุลาคม 2568

บทคัดย่อ

การสร้างกระบวนการจัดการเพื่อแก้ไขและป้องกันปัญหาการพังทลายของที่ดินที่เหมาะสมกับบริบทท้องถิ่น นำมาสู่การวิจัยครั้งนี้ ซึ่งมีวัตถุประสงค์ 2 ประการ คือ 1. เพื่อเสริมสร้างความเข้าใจเกษตรกรชาติด้วยกระบวนการมีส่วนร่วมป้องกันและฟื้นฟูที่ดินริมฝั่งแม่น้ำป่าสัก จังหวัดสระบุรี และ 2. เพื่อเสริมสร้างรูปแบบการมีส่วนร่วมบริหารจัดการปัญหาการพังทลายและภัยน้ำท่วมริมฝั่งแม่น้ำป่าสัก จังหวัดสระบุรี โดยใช้วิธีวิจัยเชิงคุณภาพแบบชาติพันธุ์วรรณา กำหนดกลุ่มเป้าหมาย จำนวน 30 คน จำแนกเป็น 3 กลุ่ม ได้แก่ กลุ่มชุมชน 20 คน กลุ่มผู้เชี่ยวชาญ 5 คน และกลุ่มเจ้าหน้าที่ 5 คน โดยใช้วิธีเลือกผู้ให้ข้อมูลแบบลูกโซ่โดยอาศัยความน่าเชื่อถือจากผู้ที่มีคุณสมบัติเดียวกันเพื่อเข้าถึงผู้มีความรู้และประสบการณ์โดยตรง เครื่องมือที่ใช้ประกอบด้วยแบบสัมภาษณ์และแบบสนทนากลุ่มกึ่งโครงสร้างปลายเปิด การเก็บรวบรวมข้อมูลดำเนินการภาคสนามโดยเริ่มจากผู้ให้ข้อมูลคนแรกแล้วขยายเครือข่ายแบบการกลิ้งก้อนหิมะ จนข้อมูลเพียงพอ สำหรับการวิเคราะห์ข้อมูลใช้การวิเคราะห์เชิงเนื้อหาและการวิเคราะห์เชิงประเด็น เพื่อพัฒนารูปแบบการมีส่วนร่วมเชิงแนวคิดที่สื่อความหมายด้วยภาพ ผลการวิจัยพบว่า ประชาชนมีความเข้าใจถึงปัญหาที่เกิดขึ้นจากการกระทำโดยเจตนาที่มุ่งผลประโยชน์ส่วนตัว สำหรับความต้องการและการมีส่วนร่วมภาคประชาชน พบว่า ประชาชนต้องการความรู้ด้านการจัดการน้ำ การอบรมศึกษาดูงาน การสร้างจิตสำนึกรักและหวงแหนพื้นที่ริมตลิ่ง การดำเนินการก่อสร้างต้องเป็นไปตามกฎหมาย โปรงใส และเท่าเทียม ซึ่งนำมาสู่รูปแบบเสริมสร้างการมีส่วนร่วมบริหารจัดการการพังทลายและภัยน้ำท่วมริมฝั่งแม่น้ำ ประกอบด้วย 1. การเกิดภัย ต้องดำเนินการเร่งด่วน 2. ก่อนเกิดภัย ต้องเตรียมความพร้อม 3. หลังเกิดภัย ต้องฟื้นฟูพื้นที่โดยเริ่มจากการให้ความช่วยเหลือตนเอง 4. แสวงหาความร่วมมือ โดยประสานงานและสร้างเครือข่ายเพื่อแก้ไขความเสียหายอย่างตรงจุด และ 5. การจัดการและพัฒนาอย่างยั่งยืนระยะยาว พร้อมยึดหลักทางจิตใจเพื่อความเข้มแข็งของชุมชนในการอยู่ร่วมกับธรรมชาติ ซึ่งทำให้ชุมชนสามารถดูแลความปลอดภัยและการฟื้นฟูของตนเองได้ ส่งเสริมความสามัคคีและความ

รับผิดชอบร่วมกัน บูรณาการมิติทางวัฒนธรรมและจิตวิญญาณ เกิดการฝังรากลึกคุณค่าและประเพณีของผู้ประสพภัยได้อย่างมีประสิทธิภาพ อย่างไรก็ตาม ควรคำนึงถึงการตระหนักรู้และให้ความสำคัญต่อผลกระทบการเปลี่ยนแปลงโครงสร้างการใช้พื้นที่และการบริหารจัดการ ซึ่งอาจสร้างแรงต้านจากประชาชนหากไม่ได้ออกแบบการมีส่วนร่วมอย่างรอบคอบและเหมาะสม

**คำสำคัญ:** รูปแบบการมีส่วนร่วม, การบริหารจัดการที่ดินริมฝั่งแม่น้ำ, ปัญหาการพังทลายของดิน, ปัญหาน้ำท่วม, การเปลี่ยนแปลงวิถีชีวิตชุมชน

### Abstract

The development of a management process to address and prevent land erosion that is appropriate for the local context led to this research, which has two main objectives: 1. to enhance the understanding of natural disasters through participatory processes for the prevention and rehabilitation of riverbank areas along the Pa Sak River in Saraburi Province, and 2. to develop a participatory management model for addressing riverbank erosion and flood disasters along the Pa Sak River in Saraburi Province. The research employed a qualitative ethnographic approach, targeting 30 participants categorized into three groups: 20 community members, 5 experts, and 5 government officials. A Peer Esteem Snowballing was used to access individuals with direct knowledge and experience based on the credibility of those with similar qualifications. Data collection tools included semi-structured interviews and focus group discussions. Data were gathered through a Peer Esteem Snowballing process, starting with initial informants and expanding the network until data saturation was reached. The data were analyzed using content analysis and thematic analysis to develop a conceptual participatory model, which was then represented visually. Based on these findings, a Participatory Management Model for Riverbank Erosion and Flood Disasters was developed, comprising five interrelated components: 1. emergency response, the implementation of urgent measures to address immediate disaster impacts, 2. preparedness, proactive planning, and capacity-building to ensure readiness before disasters occur, 3. recovery and self-reliance, the rehabilitation of affected areas through initial self-help initiatives and community-led efforts following disasters, 4. collaboration and networking: the coordination and establishment of multi-stakeholder networks to facilitate targeted and efficient damage mitigation, and 5. long-term sustainable management, the integration of spiritual and cultural dimensions to foster community resilience, collective responsibility, and effective recovery processes rooted in local values and traditions. This model serves as an integrated framework for empowering communities to manage disaster risks, enhance adaptive capacity, and advance sustainable coexistence with the natural environment. However, awareness and attention should be given to the impacts of changes in land use and management structures, which may create public resistance if participation is not carefully and appropriately designed.

**Keywords:** Participation Model, Riverbank Land Management, Soil Erosion Issues, Flood Disaster Issues, Community Lifeways Changes

## บทนำ

รัฐธรรมนูญแห่งราชอาณาจักรไทยมาตรา 65 กำหนดยุทธศาสตร์ชาติ 20 ปี (พ.ศ. 2561 - 2580) ด้านการเติบโตที่เป็นมิตรต่อสิ่งแวดล้อม มุ่งเน้นการจัดการน้ำอย่างยั่งยืน ครอบคลุมการจัดการน้ำ การใช้ และการอนุรักษ์น้ำ รวมถึงการป้องกันภัยพิบัติทางน้ำ โดยเน้นการพัฒนาการจัดการน้ำเชิงลุ่มน้ำ เพิ่มประสิทธิภาพการใช้น้ำ การเก็บกัก การบำบัด และการใช้น้ำซ้ำ ตลอดจนฟื้นฟูแหล่งน้ำและรักษาสมดุลระบบนิเวศ (สำนักงานทรัพยากรน้ำแห่งชาติ, 2562 : 64) ขณะเดียวกัน ประเทศไทยยังเผชิญปัญหาน้ำขาดแคลน น้ำท่วม น้ำเสีย น้ำเค็ม น้ำป่าไหลหลาก และการชะล้างพังทลายของดิน ซึ่งรุนแรงขึ้นจากการเปลี่ยนแปลงสภาพภูมิอากาศและการขาดเอกภาพในการบริหารจัดการน้ำ ทั้งด้านนโยบาย ข้อมูล แผนแม่บท และกฎหมาย ส่งผลให้การจัดการน้ำทั้งก่อน ระหว่าง และหลังภัยพิบัติยังไม่มีประสิทธิภาพเพียงพอ (สำนักงานทรัพยากรน้ำแห่งชาติ, 2565 : 88) ทั้งนี้ เนื่องจากอุทกภัยเป็นภัยธรรมชาติจากแม่น้ำที่ก่อให้เกิดความเสียหายทางเศรษฐกิจรุนแรงทั่วโลก ทั้งความเสียหายโดยตรง เช่น การทำลายทรัพย์สิน และโดยอ้อม เช่น การหยุดชะงักของธุรกิจและต้นทุนจากมาตรการฉุกเฉิน (Tanoue et al. 2020) ซึ่งในพื้นที่ริมฝั่งแม่น้ำป่าสัก จังหวัดสระบุรี เผชิญความเสี่ยงน้ำท่วมในฤดูน้ำหลากเนื่องจากเป็นพื้นที่ราบ แหล่งเก็บกักน้ำไม่เพียงพอ ดินไม่ที่บ้น้ำเกิดการชะล้างพังทลาย และระบบชลประทานขาดการบำรุงรักษา ส่งผลให้น้ำเพื่อการเกษตรขาดแคลน อีกทั้งน้ำบาดาลที่ใช้เป็นน้ำอุปโภคบริโภคยังมีปัญหาคุณภาพจากการละลายคาร์บอนเนตสูง (เลอบูญ อุดมทรัพย์, 2566 : 25 - 26) จึงส่งผลกระทบต่อที่อยู่อาศัย การเกษตร และความมั่นคงทางสิ่งแวดล้อมของชุมชน การแก้ไขปัญหาจำเป็นต้องมีการมีส่วนร่วมของประชาชน เพื่อให้การวางแผนและการดำเนินมาตรการป้องกันและฟื้นฟูเหมาะสมกับบริบทท้องถิ่น จะเห็นว่าการเปลี่ยนแปลงสภาพภูมิอากาศทำให้ฝนตกหนักบ่อยขึ้น อุณหภูมิเปลี่ยนแปลงรุนแรง และเกิดภัยแล้ง ไฟป่า รวมถึงการกำจัดพืชปกคลุมดิน ส่งผลให้ดินเสื่อมสภาพ ซึมน้ำได้น้อย เกิดน้ำท่าเพิ่มขึ้น และทำให้พื้นที่ลาดเอียงเสี่ยงดินถล่มมากขึ้น ดินถล่มส่งผลต่อชีวิต ทรัพย์สิน สิ่งแวดล้อม เศรษฐกิจ และความเป็นอยู่ของประชาชน (ดังภาพที่ 1) ดังนั้น การจัดการความเสี่ยงต้องใช้ความร่วมมือจากทุกฝ่ายและแนวทางบูรณาการเพื่อคาดการณ์ ลด และควบคุมความเสี่ยงให้สอดคล้องกับเป้าหมายการพัฒนาอย่างยั่งยืน (Alcántara-Ayala & Sassa, 2023 : 2034)



ภาพที่ 1 ปัญหาดินถล่มและการกัดเซาะที่ดินริมฝั่งแม่น้ำในพื้นที่ของชุมชนที่อยู่ติดแม่น้ำป่าสัก

ที่มา: อำนวย ปิ่นพิลา (2566)

ถึงแม้ว่าจะมีกระบวนการมีส่วนร่วมของประชาชนในการแก้ไขปัญหาเฉพาะหน้าหลังจากประสบภัยธรรมชาติ อย่างไรก็ตามชุมชนยังคงประสบปัญหาจนไม่สามารถบรรลุผลสำเร็จและขาดการยอมรับ ดังงานวิจัยการศึกษาแนวทางพัฒนาเพื่อยกระดับประสิทธิภาพของกระบวนการมีส่วนร่วมจึงเป็นสิ่งจำเป็นต่อสังคมไทย ซึ่งชี้ให้เห็นความจำเป็นและปัจจัยที่สามารถเข้ามามีส่วนสำคัญในการจัดการปัญหา ดังงานวิจัยของ จุฑารัตน์ ชมพันธุ์ (2555 : 126) กล่าวถึง ความสัมพันธ์ระหว่างประเทศ ภูมิศาสตร์ สิ่งแวดล้อม เศรษฐศาสตร์ และปรัชญา ที่แสดงถึงความสำคัญของการจัดสรรและจัดการทรัพยากรน้ำอย่างเป็นธรรมและมีประสิทธิภาพ โดยเน้นการสร้างระบบบูรณาการที่

ยังยืนสำหรับการใช้น้ำ การสาธารณสุข และการปกป้องสิ่งแวดล้อม (Spielberg, 2025) ขณะทำงานวิจัยที่ผ่านมาในประเทศไทยส่วนใหญ่เน้นการแก้ไขปัญหาน้ำท่วมและการป้องกันตลิ่งแบบเทคนิคเฉพาะหน้า ตัวอย่างเช่นงานวิจัยของ Wajjwalku (2019 : 123) ที่ได้กล่าวถึงข้อจำกัดของการมีส่วนร่วมขององค์กรพัฒนาเอกชนท้องถิ่นและการเจรจาต่อรองกับหน่วยงานภาครัฐในรูปแบบการบริหารจัดการน้ำแบบมีปฏิสัมพันธ์และร่วมมือกัน ซึ่งมีส่วนน้อยที่ทำการศึกษาในประเด็นการบริหารจัดการเชิงชุมชนและการมีส่วนร่วมของประชาชนในการฟื้นฟู เยียวยา และป้องกันปัญหาตลิ่งพังทลาย โดยเฉพาะในบริบทของแม่น้ำป่าสัก จังหวัดสระบุรี ดังนั้น การวิจัยครั้งนี้จึงมุ่งตอบคำถามปัญหาสำคัญเกี่ยวกับพื้นที่ริมฝั่งแม่น้ำป่าสักที่ประสบปัญหาน้ำท่วมและการกัดเซาะที่ตลิ่งริมฝั่งแม่น้ำอย่างต่อเนื่อง ซึ่งทำให้ชุมชนและหน่วยงานต้องร่วมหาวิธีและดำเนินการแก้ไขร่วมกัน โดยเพิ่มเติมการสร้างความรู้ผ่านกระบวนการมีส่วนร่วมเพื่อการพัฒนาแผนปฏิบัติการเชิงสาธารณะที่สามารถนำไปใช้ปฏิบัติการการป้องกันและฟื้นฟูที่ตลิ่งริมฝั่งแม่น้ำป่าสักได้อย่างแท้จริงและยั่งยืน

### วัตถุประสงค์การวิจัย

1. เพื่อเสริมสร้างความเข้าใจภัยธรรมชาติด้วยกระบวนการมีส่วนร่วมป้องกันและฟื้นฟูที่ตลิ่งริมฝั่งแม่น้ำป่าสัก จังหวัดสระบุรี
2. เพื่อเสริมสร้างรูปแบบการมีส่วนร่วมบริหารจัดการปัญหาการพังทลายและภัยน้ำท่วมริมฝั่งแม่น้ำป่าสัก จังหวัดสระบุรี

### การทบทวนวรรณกรรม

การทบทวนวรรณกรรมและงานวิจัยที่เกี่ยวข้องเพื่อสร้างกรอบแนวคิดการวิจัย มีดังต่อไปนี้

#### 1. แนวคิดและทฤษฎีที่เกี่ยวข้องกับการมีส่วนร่วม

การจัดการทรัพยากรน้ำและการฟื้นฟูที่ตลิ่ง ครอบคลุมด้วย ทฤษฎีการมีส่วนร่วมของประชาชน (Participation Theory) อธิบายแนวคิดทางกระบวนการมีส่วนร่วมของประชาชน (Public Participation) (จุฑารัตน์ ชมพันธุ์, 2555 : 127 - 128) ประกอบด้วย ชั้นวิเคราะห์การตัดสินใจ โดยเน้นการเลือกผู้เข้าร่วมที่วางแผนให้ครบถ้วน เพราะผู้มีส่วนได้เสียอาจเพิ่มเข้ามาในแต่ละระยะของกระบวนการ จากนั้นทำการวิเคราะห์องค์ประกอบสำคัญของการมีส่วนร่วม เช่น ขั้นตอน กิจกรรม ตารางเวลา ปัจจัยที่ส่งผลต่อความเชื่อมั่นและความโปร่งใส ซึ่งจะพิจารณาความจำเป็นในการตัดสินใจมีส่วนร่วม ได้แก่ ผลกระทบต่อสาธารณสุข ระดับความรุนแรง ผลกระทบต่อผลประโยชน์ของบางคนหรือกลุ่ม ซึ่งเกี่ยวข้องกับประเด็นที่มีความขัดแย้งที่ต้องการสนับสนุนต่อผลการตัดสินใจ ชี้แจงวางแผนกระบวนการ โดยกำหนดกิจกรรมและเทคนิคการมีส่วนร่วมที่เหมาะสมกับแต่ละขั้นตอน เชื่อมโยงกิจกรรมกับขั้นตอนการตัดสินใจ ระบุผู้มีส่วนได้ส่วนเสียและสถานที่จัดกิจกรรม และขึ้นการปฏิบัติตามแผน โดยนำแผนและกิจกรรมที่วางไว้ไปปฏิบัติจริง มีการประเมินผลกิจกรรมมีส่วนร่วม และนำข้อมูลที่ได้ไปใช้ประโยชน์อย่างแท้จริง

#### 2. แนวคิดการจัดการชุมชน (Community-Based Management)

เมื่อพิจารณารากฐานทางทฤษฎี หลักฐานเชิงประจักษ์ และผลกระทบเชิงปฏิบัติของแนวทางชุมชนต่อความยั่งยืนทางสิ่งแวดล้อมผ่านมุมมองทางสังคมศาสตร์ นำไปสู่กรอบการทำงานแบบบูรณาการที่เน้นการจัดการพลวัตทางอำนาจ ระบบความรู้ และการพิจารณาความเท่าเทียมมากขึ้น เพื่อแสดงให้เห็นถึงประสิทธิภาพที่แตกต่างกันในบริบทที่แตกต่างกัน ซึ่งมีแนวทางความสำเร็จที่ขึ้นอยู่กับปัจจัยสำคัญหลายประการ ได้แก่ สิทธิทรัพยากรที่มั่นคง สถาบันท้องถิ่นที่เข้มแข็ง การมีส่วนร่วมที่มีความหมาย และนโยบายสนับสนุนสภาพแวดล้อม การจัดระบบการกำกับดูแลแบบซ้อนที่สมดุลระหว่างการปกครองตนเองในท้องถิ่นกับการสนับสนุนจากระดับสูง ถือเป็นสิ่งสำคัญสำหรับการจัดการความท้าทายด้านสิ่งแวดล้อมที่ซับซ้อนในหลายระดับอย่างยิ่ง ดังนั้น แนวทางที่เน้นชุมชนเป็นแนวทางที่มีคุณค่าสำหรับความยั่งยืนของสิ่งแวดล้อม แต่จำเป็นต้องอาศัยการออกแบบที่คำนึงถึงบริบท การใส่ใจต่อพลวัตของอำนาจ และการสนับสนุนจากสถาบันหลายระดับ ซึ่งจะทำให้เกิดความเข้าใจแนวทางที่เน้นชุมชนสามารถจัดการกับความท้าทายด้านสิ่งแวดล้อมได้อย่างมีประสิทธิภาพในบริบททางสังคมและนิเวศวิทยาที่หลากหลายอย่างลึกซึ้งยิ่งขึ้น (Rahman, 2025 : 12)

แนวคิดการจัดการความเสี่ยงจากภัยพิบัติ (Disaster Risk Reduction : DRR) ที่เน้นการวางแผน การป้องกัน และการฟื้นฟูตามลำดับความสำคัญในการดำเนินการ (The United Nations Office for Disaster Risk Reduction, 2015 : 36) ดังนี้

ลำดับที่ 1 การทำความเข้าใจความเสี่ยงจากภัยพิบัติ การจัดการความเสี่ยงจากภัยพิบัติจำเป็นต้องอยู่บนพื้นฐานของความเสี่ยงเกี่ยวกับความเสี่ยงจากภัยพิบัติในทุกมิติ ได้แก่ ความเปราะบาง ศักยภาพ ความเสี่ยงของบุคคลและทรัพย์สิน ลักษณะอันตราย และสิ่งแวดล้อม

ลำดับที่ 2 การเสริมสร้างการกำกับดูแลความเสี่ยงจากภัยพิบัติเพื่อจัดการความเสี่ยงจากภัยพิบัติ การกำกับดูแลความเสี่ยงจากภัยพิบัติในระดับชาติ ระดับภูมิภาค และระดับโลกมีความสำคัญอย่างยิ่งต่อการจัดการการลดความเสี่ยงจากภัยพิบัติในทุกภาคส่วน และสร้างความมั่นใจว่ากรอบกฎหมาย ข้อบังคับ และนโยบายสาธารณะทั้งระดับชาติและระดับท้องถิ่นมีความสอดคล้องกัน ซึ่งการกำหนดบทบาทและความรับผิดชอบจะช่วยชี้แนะ ส่งเสริม และจูงใจให้ภาครัฐและเอกชนดำเนินการและจัดการกับความเสี่ยงจากภัยพิบัติ

ลำดับที่ 3 การลงทุนในการลดความเสี่ยงจากภัยพิบัติเพื่อความยืดหยุ่น การลงทุนของภาครัฐและเอกชนในการป้องกันและลดความเสี่ยงจากภัยพิบัติผ่านมาตรการเชิงโครงสร้างเป็นสิ่งจำเป็นต่อการเสริมสร้างความยืดหยุ่นทางเศรษฐกิจ สังคม สุขภาพ และวัฒนธรรมของบุคคล ชุมชน ประเทศ และทรัพย์สิน รวมถึงสิ่งแวดล้อม สิ่งเหล่านี้สามารถเป็นแรงผลักดันให้เกิดนวัตกรรม การเติบโต และการสร้างงาน มาตรการดังกล่าวมีความคุ้มค่าและเป็นเครื่องมือสำคัญในการช่วยชีวิต ป้องกันและลดความสูญเสีย และรับประกันการฟื้นฟูและฟื้นฟูอย่างมีประสิทธิภาพ

ลำดับที่ 4 การเตรียมความพร้อมรับมือภัยพิบัติเป็นกุญแจสำคัญต่อการตอบสนองและการฟื้นฟูอย่างมีประสิทธิภาพ หากวางแผนล่วงหน้าก่อนเกิดภัยพิบัติ จะช่วยลดความสูญเสีย ฟื้นฟูได้รวดเร็ว และสร้างโอกาสให้เกิดการสร้างใหม่ให้ดีกว่าเดิม โดยบูรณาการมาตรการลดความเสี่ยงและแนวทางพัฒนาอย่างยั่งยืน อีกทั้งควรเปิดโอกาสให้สตรีและผู้พิการมีส่วนร่วมอย่างเท่าเทียม เพื่อให้การฟื้นฟูครอบคลุมและเป็นธรรมต่อทุกกลุ่มประชากร

### 3. งานวิจัยที่เกี่ยวข้อง

สำหรับงานวิจัยที่เกี่ยวข้องกับการมีส่วนร่วมชุมชนในการพัฒนา ป้องกัน และฟื้นฟูที่ดินริมฝั่งแม่น้ำของ Christophe et al. (2025) ได้พัฒนาแผนปฏิบัติการการลงทุนแบบหลายภาคส่วน ซึ่งถือเป็นก้าวสำคัญต่อการเสริมสร้างความยืดหยุ่นของเขตชายฝั่งอย่างยั่งยืน โดยมุ่งเน้นการพัฒนาแผนปฏิบัติการการลงทุนแบบหลายภาคส่วนเพื่อเสริมสร้างความยืดหยุ่นของเขตชายฝั่งอย่างยั่งยืน โดยบูรณาการด้านสิ่งแวดล้อม เศรษฐกิจ และสังคมเข้าด้วยกันผ่านการประเมินความเสี่ยงจากภัยพิบัติ การกัดเซาะ และน้ำท่วม พร้อมจัดลำดับพื้นที่เสี่ยงสูงโดยใช้ข้อมูลด้านประชากร การใช้ที่ดิน ระบบนิเวศ และโครงสร้างพื้นฐาน จากนั้นจึงกำหนดมาตรการจัดการและปรับตัว เช่น การอนุรักษ์น้ำจืด เกษตรและประมงยั่งยืน การท่องเที่ยวเชิงอนุรักษ์ การรักษาความหลากหลายทางชีวภาพ และการปกป้องประชาชนและทรัพย์สินสำคัญ อีกทั้งยังเสนอแนวทางเชิงระบบนิเวศ เช่น การฟื้นฟูระบบนิเวศ การจัดการเนินทราย และการดูแลชายหาด เพื่อให้การจัดการชายฝั่งเป็นไปอย่างยั่งยืนในระยะยาว

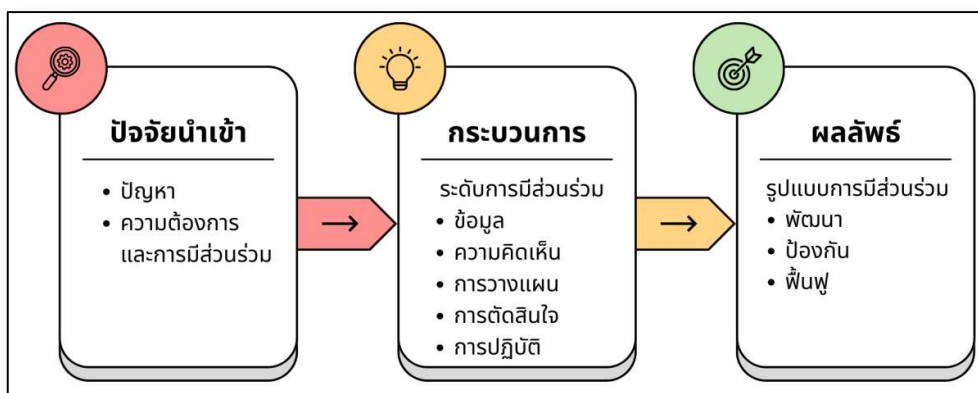
ปัจจัยส่วนบุคคลเข้ามามีบทบาทแทนปัจจัยสถานการณ์ในการเลือกพฤติกรรมอย่างมีสติ ดังที่ Gaspar (2013 : 2961) ได้เสนอแนวทางเชิงกระบวนการที่มุ่งเน้นกิจกรรมทางจิตที่เกี่ยวกับมิติทางปัญญา สังคม และอารมณ์ของการทำงานของมนุษย์ โดยอธิบายเงื่อนไขที่ทำให้กิจกรรมเหล่านั้นเกิดขึ้นและมีปฏิสัมพันธ์กันทั้งแบบมีสติและไร้สติ ส่วนบทบาทของกิจกรรมการไกล่เกลี่ยหรือควบคุมอิทธิพล ได้แก่ ลักษณะของสภาพแวดล้อมทางกายภาพและสังคม (ตามสถานการณ์) และลักษณะเฉพาะของแต่ละบุคคล (ตามนิสัย) ที่มีต่อเป้าหมายหรือเจตนาและพฤติกรรมของบุคคล อย่างไรก็ตาม ปัจจัยเหล่านี้ทั้งหมดจะรวมกันเป็นผลลัพธ์ของการเอื้ออำนวยหรือการยับยั้ง และการแสดงออกขั้นสุดท้ายนั้น ขึ้นอยู่กับขนาดของข้อจำกัดทางพฤติกรรมที่ลดทอนความแข็งแกร่งของพฤติกรรมที่เอื้อต่อสิ่งแวดล้อมและอุปสรรคทางพฤติกรรมที่ขัดขวางการบรรลุเป้าหมายทางพฤติกรรม ตัวอย่างเช่น การมองโลกในแง่ดีเกินจริงเกี่ยวกับความเสื่อมโทรมของสิ่งแวดล้อม หรือความไม่แน่นอนเกี่ยวกับระดับความพร้อมของทรัพยากร และจำนวนคนที่ร่วมมือกันอย่างไร้ข้อจำกัดทางพฤติกรรม เป็นต้น (Gaspar, 2013 : 2962)

ทั้งนี้ การทบทวนวรรณกรรมเกี่ยวกับผลกระทบของการพัฒนาเมืองต่อการอนุรักษ์พื้นที่ชุ่มน้ำ ของ Li et al. (2022) ได้เสนอมาตรการรับมือและข้อเสนอแนะสำหรับการปกป้องพื้นที่ชุ่มน้ำในเมืองของจีน ซึ่งเอื้อต่อการส่งเสริม

การพัฒนาาระบบนิเวศพื้นที่ชุ่มน้ำในเมืองอย่างยั่งยืน ได้แก่ ส่งเสริมการดำเนินงานของตลาด การจัดสรรทรัพยากรทางนิเวศวิทยาอย่างเหมาะสม ยกระดับประโยชน์ของการปกป้องสิ่งแวดล้อมทางนิเวศวิทยา และส่งเสริมการพัฒนาสิ่งแวดล้อมทางนิเวศวิทยาอย่างสอดคล้องกัน และการบริหารจัดการกลุ่มน้ำและตลิ่งพังทลาย สำหรับด้านการสร้างสมดุลระหว่างการอนุรักษ์และการดำรงชีพของชุมชนในการศึกษาของ Nyumah & Brambilla (2025) พบว่าในช่วงปี 2533 - 2564 การเปลี่ยนแปลงการใช้ที่ดินส่งผลกระทบเชิงลบต่อพื้นที่ชุ่มน้ำส่วนใหญ่เกิดจากการบุกรุกของมนุษย์ แต่เมื่อชุมชนมีส่วนร่วมในการอนุรักษ์สูง พื้นที่ชุ่มน้ำสามารถฟื้นฟูและใช้ประโยชน์อย่างยั่งยืนได้ ในทางกลับกัน หากการมีส่วนร่วมต่ำ แม้จะมีประชากรพึ่งพาทรัพยากรอยู่มาก ก็ไม่สามารถรักษาพื้นที่ได้อย่างมีประสิทธิภาพ ดังนั้น การส่งเสริมการมีส่วนร่วมภาคประชาชน การสร้างความร่วมมือกับหน่วยงานรัฐ และการพัฒนากลยุทธ์ลดผลกระทบจากการขยายตัวของเมืองและเศรษฐกิจ จึงเป็นกุญแจสำคัญในการจัดการพื้นที่ชุ่มน้ำอย่างสมดุลระหว่างการอนุรักษ์และการดำรงชีพของชุมชน

### กรอบแนวคิดการวิจัย

กรอบแนวคิดการวิจัย พัฒนาขึ้นจากการทบทวนวรรณกรรมตามทฤษฎีการมีส่วนร่วมของประชาชน ซึ่งมุ่งเน้นให้ผู้มีส่วนได้เสียทั้งหมดเข้ามามีบทบาทตามกระบวนการตามระดับการมีส่วนร่วม เพื่อให้เกิดการตัดสินใจร่วมกันอย่างรอบด้าน โปร่งใส และทำความเข้าใจผลกระทบที่อาจเกิดขึ้นต่อสาธารณชนอย่างต่อเนื่องเพื่อให้เหมาะสมกับบริบทพื้นที่จริง โดยบูรณาการแนวคิดการจัดการชุมชน แนวคิดการจัดการความเสี่ยงจากภัยพิบัติ และปัจจัยส่วนบุคคล เพื่อสร้างความสมดุลระหว่างการอนุรักษ์สิ่งแวดล้อมและการพัฒนาเศรษฐกิจสังคม พร้อมคำนึงถึงปัจจัยทางพฤติกรรมและอุปสรรคเชิงโครงสร้างที่อาจส่งผลต่อการมีส่วนร่วมของประชาชน ซึ่งนำไปสู่ความเชื่อมโยงทุกองค์ประกอบให้เป็นไปตามเป้าหมายและบรรลุตามวัตถุประสงค์การวิจัย กรอบแนวคิดการวิจัย ดังภาพที่ 2



ภาพที่ 2 กรอบแนวคิดในการวิจัย

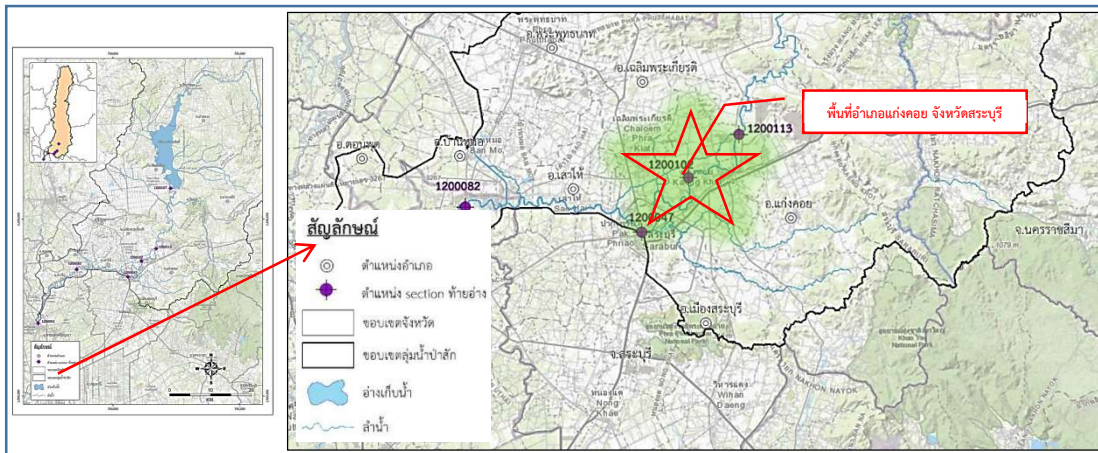
### วิธีการดำเนินการวิจัย

การวิจัยเชิงคุณภาพ (Qualitative Research) แบบชาติพันธุ์วรรณา (Ethnography) ตามแนวคิดการค้นพบและการจำกัดขอบเขตของ Pratt et al. (2022) ซึ่งเน้นการอธิบายแหล่งข้อมูลเริ่มต้นที่จำเป็นต้องได้รับข้อมูลเชิงลึกทางวัฒนธรรมนวงกว้าง เพื่อทำความเข้าใจการมีส่วนร่วมของผู้มีส่วนเกี่ยวข้องภายในพื้นที่ดำเนินการวิจัย โดยเน้นการเลือกใช้วิธีการจากชุดวิธีการที่หลากหลายเพื่อให้การวิจัยมีความยืดหยุ่นและนำไปใช้ในเชิงปฏิบัติจริงได้ ดังนี้

#### 1. ประชากรและกลุ่มตัวอย่าง

ประชากรการศึกษา คือ ประชาชนที่อาศัยอยู่ในตำแหน่งเสี่ยงอุทกภัยและพื้นที่เฝ้าระวังภัยเขื่อนป่าสักชลสิทธิ์ อำเภอกำแพงคอย จังหวัดสระบุรี





ภาพที่ 3 ตำแหน่งเสียงอุทกภัยและพื้นที่เฝ้าระวังภัยเขื่อนป่าสักชลสิทธิ์  
ที่มา: เลอบูญ อุคมนตรีพย์ (2566 : 129)

การใช้หน่วยการศึกษาเพื่อกำหนดกลุ่มตัวอย่างโดยไม่อาศัยความน่าจะเป็น ด้วยวิธีการคัดเลือกผู้ให้ข้อมูลในการวิจัยเชิงคุณภาพในพื้นที่ตำบลตาลเดี่ยว อำเภอแก่งคอย จังหวัดสระบุรี ณ เดือนกรกฎาคม 2564 ซึ่งมีจำนวนประชากรรวมทั้งสิ้น 779 คน (ศูนย์วิจัยและพัฒนาการสื่อสารการเมืองและสังคม มหาวิทยาลัยสุโขทัยธรรมาธิราช, 2565 : 21) โดยพิจารณาขอบเขตเครือข่าย การลดอคติในการเลือก การประมาณการขนาดประชากร และการจัดกลุ่มความคิดเห็นของผู้เชี่ยวชาญตามเครือข่ายการเสนอชื่อ (Christopoulos, 2009) รวมทั้งสิ้น 30 คนตามเกณฑ์คุณสมบัติ จำนวน 3 กลุ่ม ได้แก่ กลุ่มชุมชน จำนวน 20 คน มีคุณสมบัติเป็นประชาชนและผู้นำชุมชนหรือตัวแทนซึ่งอาศัยและปฏิบัติงานอยู่ในบริเวณพื้นที่ไม่น้อยกว่า 5 ปี กลุ่มผู้เชี่ยวชาญ จำนวน 5 คน มีคุณสมบัติเป็นผู้เชี่ยวชาญด้านสิ่งแวดล้อมและวิศวกรรมแม่น้ำหรือตัวแทน ไม่น้อยกว่า 2 ปี และกลุ่มเจ้าหน้าที่ จำนวน 5 คน มีคุณสมบัติเป็นผู้ปฏิบัติงานด้านสิ่งแวดล้อมขององค์การบริหารส่วนท้องถิ่นหรือตัวแทนไม่น้อยกว่า 2 ปี

### 2. เครื่องมือที่ใช้ในการวิจัยและการหาคุณภาพของเครื่องมือ

แบบสัมภาษณ์ และแบบสนทนากลุ่ม ซึ่งมีลักษณะกึ่งโครงสร้างแบบปลายเปิด โดยกำหนดประเด็นคำถามครอบคลุมมิติการรับรู้ปัญหา ความต้องการและการมีส่วนร่วมภาคประชาชน ทำการตรวจสอบความตรงเชิงเนื้อหา (Content Validity) จากผู้เชี่ยวชาญซึ่งเป็นอาจารย์ทางด้านการจัดการและพัฒนาทรัพยากร ด้านการวิจัยและวัดผลการวิจัย และระเบียบวิธีวิจัย จำนวน 3 คน พิจารณาให้คะแนนความสอดคล้องระหว่างประเด็นคำถามกับวัตถุประสงค์การวิจัย และนำมาคำนวณหาค่าดัชนีความสอดคล้องด้วยสูตรของ บุญชม ศรีสะอาด (2560 : 70) โดยยอมรับประเด็นคำถามที่มีค่า 0.50 ขึ้นไป พบว่าได้ค่าดัชนีความสอดคล้องระหว่าง 0.67 - 1.00 ทั้ง 2 ฉบับ

ทั้งนี้ งานวิจัยนี้ ได้รับการรับรองการวิจัยตามแนวทางหลักจริยธรรมการวิจัยเกี่ยวกับคนที่เป็นมาตรฐานสากล เลขที่หนังสือรับรอง EC002/2567 เมื่อวันที่ 9 มกราคม 2567

### 3. การเก็บรวบรวมข้อมูล

ดำเนินการเก็บรวบรวมข้อมูลด้วยการลงพื้นที่ภาคสนาม โดยใช้วิธีการด้วยวิธีการคัดเลือกผู้ให้ข้อมูลแบบลูกโซ่โดยอาศัยความน่าเชื่อถือจากผู้ที่มีคุณสมบัติเดียวกัน (Peer Esteem Snowballing) ตั้งแต่ เดือนกุมภาพันธ์ ถึงเดือนเมษายน 2567 เริ่มต้นจากผู้ให้ข้อมูล จากนั้นให้บุคคลนั้นแนะนำผู้ให้ข้อมูลคนอื่น ๆ ที่ผู้ให้ข้อมูลนั้นยอมรับว่ามีความรู้จริงหรือเป็นที่เชื่อถือได้ จากนั้นขยายเครือข่ายผู้ให้ข้อมูลไปเรื่อย ๆ คล้ายการกลิ้งก้อนหิมะ (Snowball) และจะหยุดเมื่อข้อมูลเริ่มซ้ำหรือได้มุมมองที่ครอบคลุมเพียงพอแล้ว (Data Saturation) (Christopoulos, 2009) เพื่อเข้าถึงกลุ่มเป้าหมายเฉพาะ ได้แก่ กลุ่มชุมชน กลุ่มเจ้าหน้าที่ และกลุ่มผู้เชี่ยวชาญ ซึ่งทำการคัดเลือกตามเกณฑ์คุณสมบัติ จากนั้นให้แต่ละกลุ่มแนะนำผู้รู้จักซึ่งมีสมบัติใกล้เคียงกันเพื่อทำการสัมภาษณ์เป็นรายบุคคลจนครบทุกคน นำข้อมูลที่ได้มาสร้างรูปแบบการมีส่วนร่วมบริหารจัดการพัฒนา ปรับปรุง และฟื้นฟูให้เหมาะสมกับบริบทของชุมชน

ริมฝั่งแม่น้ำป่าสัก จังหวัดสระบุรี และจัดการสนทนากลุ่มเป็นรายกลุ่มเพื่อร่วมกันพิจารณาและร่วมกันปรับปรุงรูปแบบที่พัฒนาขึ้นร่วมกันจนครบทุกกลุ่ม โดยใช้ระยะเวลาเก็บรวบรวมข้อมูล

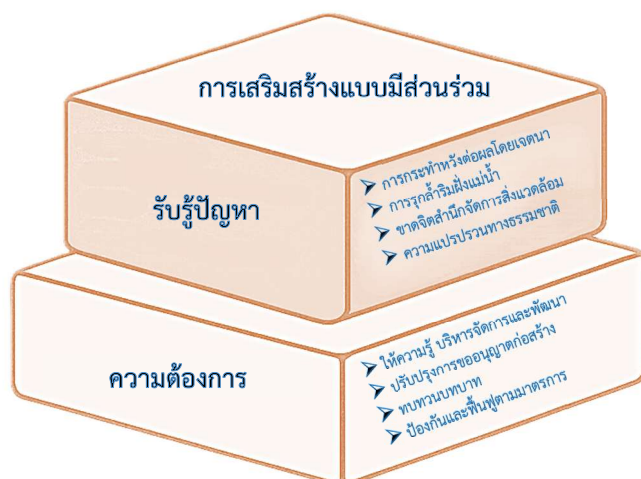
#### 4. การวิเคราะห์ข้อมูล

วิเคราะห์เชิงเนื้อหา (Content Analysis) เกี่ยวกับปรากฏการณ์เฉพาะพิจารณาทั้งผู้มีส่วนร่วมและบริบทเมื่อจัดเรียงข้อความลงในกลุ่มหมวดหมู่ที่เกี่ยวข้องเพื่อระบุความคล้ายคลึง ความแตกต่าง รูปแบบ และความสัมพันธ์ ทั้งที่ผิวเผินและโดยนัยภายใน ซึ่งเป็นเนื้อหาข้อความหรือเนื้อหาที่ถอดความจากคำตอบในการสัมภาษณ์ และการสนทนากลุ่มที่บันทึกไว้ (Kleinheksel et al., 2020 : 128) และการวิเคราะห์เชิงประเด็น (Thematic Analysis) ตามแนวทางการเล่าเรื่องเพื่อสรุปประเด็นหลัก (Naeem et al., 2023) ที่นำไปสู่การพัฒนาารูปแบบเชิงแนวความคิดมีส่วนร่วมด้วยวิธีการสื่อความหมายด้วยภาพ (Visual Communication)

#### ผลการวิจัย

##### 1. ผลการเสริมสร้างความเข้าใจภัยธรรมชาติด้วยกระบวนการมีส่วนร่วมป้องกันและฟื้นฟูที่ดินริมฝั่งแม่น้ำป่าสัก จังหวัดสระบุรี

ผลการวิเคราะห์เชิงตีความของข้อมูลการสัมภาษณ์และสนทนากลุ่ม สรุปดังภาพที่ 4



ภาพที่ 4 รูปแบบการการมีส่วนร่วมเสริมสร้างความเข้าใจภัยธรรมชาติเพื่อการป้องกันและฟื้นฟูที่ดินริมฝั่งแม่น้ำ

จากภาพที่ 4 พบว่า การมีส่วนร่วมเสริมสร้างความเข้าใจภัยธรรมชาติด้วยกระบวนการมีส่วนร่วมป้องกันและฟื้นฟูที่ดินริมฝั่งแม่น้ำในพื้นที่ริมฝั่งแม่น้ำป่าสัก จังหวัดสระบุรี สามารถจำแนกได้เป็น 2 ประเด็นสำคัญดังต่อไปนี้

##### ประเด็นที่ 1 การรับรู้ปัญหาแบบมีส่วนร่วม

การรับรู้ปัญหาแบบมีส่วนร่วมเพื่อการปรับปรุง ป้องกัน และฟื้นฟูที่ดินริมฝั่งแม่น้ำป่าสัก จังหวัดสระบุรี มีดังนี้

1. การรับรู้ปัญหาการกระทำหวังต่อผลโดยเจตนา ถือเป็นกรกระทำที่เห็นแก่ตัวแบบหวังผลต่อตนเองเป็นที่ตั้งเป็นอย่างมาก เช่น การก่อสร้างขวางทางน้ำ ทำเทียบเรือ ร้านอาหาร รวมตลอดทั้งการดูแลรักษาริมฝั่งแม่น้ำป่าสัก เป็นต้น

2. การรับรู้ปัญหารุกรานริมฝั่งแม่น้ำ ซึ่งในการรุกรานริมฝั่งแม่น้ำอย่างต่อเนื่อง อันเกิดจากการขยายตัวของเมืองและชุมชน ทำให้ประชาชนประชาชนไม่มีที่ดินเป็นของตนเอง และไม่ได้รุกรานชาวบ้านด้วยกัน แต่ไปรุกรานที่ดินของหลวง ปัจจัยที่สำคัญอีกอย่างหนึ่งก็คือ การใช้น้ำใต้ดิน (การขุดเจาะบ่อบาดาล) ทำให้ใต้พื้นดินเกิดการพังทลาย แล้วดินด้านบนก็เกิดการพังทลายทับลงไป



3. การรับรู้ปัญหาชาติจิตสำนึกจัดการสิ่งแวดล้อมริมฝั่งแม่น้ำ อันเกิดจากความไม่ใส่ใจ ความเห็นแก่ประโยชน์ส่วนตัว รวมไปถึงข้อจำกัดทางสถานภาพทางครอบครัวและสภาพแวดล้อมที่อยู่อาศัยของประชาชนในพื้นที่บริเวณริมฝั่งแม่น้ำป่าสัก

4. การรับรู้ปัญหาความแปรปรวนทางธรรมชาติ อันเกิดจากสภาพแวดล้อมทางธรรมชาติที่แปรปรวน ความคดเคี้ยวของลำน้ำ การไหลของกระแสน้ำ คลื่นแม่น้ำที่เกิดจากลมพัดแรง การเพิ่มขึ้นและลดลงของปริมาณน้ำอย่างรวดเร็ว สภาพดินริมฝั่งแม่น้ำไม่มีคุณภาพ การใช้เส้นทางสัญจรของรถบรรทุกหนักริมฝั่งแม่น้ำเป็นจำนวนมาก ทำให้เกิดแรงพังทลายของตลิ่งในพื้นที่ริมฝั่งแม่น้ำป่าสักอย่างรวดเร็วและต่อเนื่อง

### ประเด็นที่ 2 ความต้องการแบบมีส่วนร่วม

ความต้องการแบบมีส่วนร่วมปรับปรุง ป้องกัน และฟื้นฟูปัญหาที่ดินริมฝั่งแม่น้ำป่าสัก จังหวัดสระบุรี มีดังนี้

1. ความต้องการให้ความรู้ด้านการบริหารจัดการและพัฒนาทรัพยากรน้ำสำหรับประชาชนทั่วไป เช่น การจัดอบรม การศึกษาดูงานนอกสถานที่ การสร้างจิตสำนึกให้เกิดความรักและหวงแหนที่ดินริมตลิ่ง
2. ความต้องการปรับปรุงการขออนุญาตก่อสร้างบริเวณริมฝั่งหรือริมตลิ่งแม่น้ำป่าสักเป็นไปตามกฎหมายอย่างถูกต้อง โปร่งใส เป็นธรรม ไม่เลือกปฏิบัติ และเท่าเทียมกัน
3. ความต้องการทบทวนบทบาทหน้าที่ร่วมกับหน่วยงานภาครัฐ เพื่อให้การช่วยเหลือ บรรเทาภัย และเป็นพี่เลี้ยงในการบริหารจัดการพื้นที่ริมฝั่งแม่น้ำป่าสักอย่างต่อเนื่องจนเกิดผลสัมฤทธิ์ระยะยาว
4. ความต้องการป้องกันและฟื้นฟูที่ดินริมฝั่งแม่น้ำป่าสัก เพื่อให้เป็นไปตามมาตรการที่ชัดเจน และเข้มแข็งจากความเชี่ยวชาญของผู้ปฏิบัติงานภาครัฐเกี่ยวกับการบริหารจัดการและพัฒนาทรัพยากรน้ำทุกระดับ

### 2. ผลการเสริมสร้างรูปแบบการมีส่วนร่วมบริหารจัดการปัญหาการพังทลายและภัยน้ำท่วมริมฝั่งแม่น้ำป่าสัก จังหวัดสระบุรี

การเสริมสร้างรูปแบบการมีส่วนร่วมบริหารจัดการสิ่งแวดล้อมริมฝั่งแม่น้ำป่าสัก จังหวัดสระบุรี ซึ่งได้จากการวิเคราะห์เชิงประเด็นจากข้อมูลการสัมภาษณ์และการสนทนากลุ่มตามประเด็นความต้องการและการมีส่วนร่วม สามารถสังเคราะห์ได้ด้วยวิธีการสื่อความหมายด้วยภาพเสริมสร้างการมีส่วนร่วมบริหารจัดการการพังทลายและภัยน้ำท่วมริมฝั่งแม่น้ำป่าสัก จังหวัดสระบุรี ดังภาพที่ 5



ภาพที่ 5 รูปแบบเสริมสร้างการมีส่วนร่วมบริหารจัดการการพังทลายและภัยน้ำท่วมริมฝั่งแม่น้ำป่าสัก จังหวัดสระบุรี  
ที่มา: สังเคราะห์โดยผู้วิจัย

จากภาพที่ 5 พบว่า รูปแบบเสริมสร้างการมีส่วนร่วมบริหารจัดการการพังทลายและภัยน้ำท่วมริมฝั่งแม่น้ำป่าสัก จังหวัดสระบุรี สามารถแสดงองค์ประกอบ 5 ประเด็นหลัก ดังนี้

ประเด็นที่ 1 การเกิดภัย เมื่อเกิดสถานการณ์น้ำท่วม ดินพังทลาย หรือการกัดเซาะริมตลิ่ง ชุมชนจะต้องดำเนินการอย่างเร่งด่วน เช่น การจัดเวรยามเพื่อเฝ้าระวัง ดูแลสถานการณ์ และแจ้งเหตุ การประชาสัมพันธ์ข่าวสารให้ทุกคนรับรู้ทันเวลา รวมถึงการขอความร่วมมือจากชาวบ้านในกรณีฉุกเฉิน การอพยพและเคลื่อนย้ายสิ่งของจำเป็นจึงเป็นเรื่องสำคัญ นอกจากนี้ยังต้องใช้มาตรการทางกายภาพ เช่น การหากระสอบทราย การลงหินกรวดกั้นตลิ่ง และการปรับพื้นที่เพื่อสร้างความปลอดภัยควบคู่ไปกับการติดตามข้อมูลข่าวสารจากหน่วยงานรัฐและสื่อสารมวลชน เพื่อให้ชุมชนสามารถรับมือได้ทันท่วงที

ประเด็นที่ 2 ก่อนเกิดภัย การเตรียมความพร้อมเป็นสิ่งสำคัญในการลดความเสียหาย เช่น การติดตั้งมาตรวัดระดับน้ำเพื่อเฝ้าระวัง การสร้างระบบเตือนภัยชุมชนผ่านระฆังหรือสัญญาณ การเตรียมเสบียงและอุปกรณ์ที่จำเป็น รวมถึงการจัดหายานพาหนะสำหรับอพยพ การสร้างทางเบี่ยงหรือทำเขตกั้นน้ำก็เป็นส่วนหนึ่งของการวางระบบป้องกันล่วงหน้า นอกจากนี้ ชุมชนยังต้องประสานงานกับหน่วยงานเกี่ยวกับการปล่อยน้ำจากเขื่อนและใช้มาตรการทางธรรมชาติ เช่น การใช้ฟางคลุมหน้าดินหรือการสร้างแนวกันไม้ เพื่อชะลอความรุนแรงของกระแสน้ำ

ประเด็นที่ 3 หลังเกิดภัย เมื่อสถานการณ์คลี่คลาย การฟื้นฟูที่ดินเป็นหัวใจสำคัญ โดยเริ่มจากการช่วยเหลือตนเองเบื้องต้นและรวมกลุ่มผู้ประสบภัยเพื่อบรรเทาความเดือดร้อน จากนั้นชุมชนจะรายงานความเสียหายต่อองค์การบริหารส่วนท้องถิ่นและหน่วยงานระดับจังหวัด เพื่อเสนอของบประมาณมาสนับสนุนการฟื้นฟู ทั้งนี้ยังรวมถึงการทำความสะอาดพื้นที่ ตรวจสอบความปลอดภัยจากสัตว์มีพิษ และจัดหาอุปกรณ์ที่จำเป็น เช่น เรือหรือลู่วิ่งชีพ อีกทั้งยังต้องหาข้อมูลเชิงวิชาการเพื่อใช้เป็นแนวทางการฟื้นฟูในระยะยาว

ประเด็นที่ 4 การแสวงหาความร่วมมือภาครัฐ การประสานงานกับภาครัฐและเอกชนเป็นปัจจัยสำคัญในการเสริมพลังของชุมชน โดยต้องหาช่องทางการติดต่อ ประสานงานกับหน่วยงานต่าง ๆ เช่น องค์การบริหารส่วนตำบล (อบต.) เทศบาล กรมป้องกันและบรรเทาสาธารณภัย (ปภ.) การไฟฟ้า รวมถึงภาคเอกชน การจัดทำแผนของงบประมาณ และการประชาสัมพันธ์เพื่อให้ทุกฝ่ายรับรู้ถึงสถานการณ์ก็เป็นส่วนหนึ่งของการมีส่วนร่วม การรวมพลังของสมาชิกในชุมชนและการสร้างเครือข่ายจะช่วยให้เกิดการแลกเปลี่ยนความรู้และประสบการณ์ รวมถึงการประเมินความเสียหายที่ดินและทรัพย์สินเพื่อหาทางแก้ไขอย่างตรงจุด

ประเด็นที่ 5 การบริหารจัดการและพัฒนาย่างยั่งยืนระยะยาว ชุมชนต้องวางแผนการจัดการที่ยั่งยืน เช่น การปลูกต้นไม้ริมตลิ่ง (ต้นไม้ กล้วยาแฝก กล้วยาคา) เพื่อยึดดิน การสร้างเขื่อนกั้นน้ำหรือฝายชะลอน้ำ การอบรมและประชุมเพื่อถอดบทเรียนและสร้างการมีส่วนร่วมอย่างต่อเนื่อง การย้ายที่อยู่อาศัยถาวรในกรณีที่พื้นที่ไม่ปลอดภัย รวมทั้งการพัฒนาผังเมืองและปรับปรุงทางน้ำให้เหมาะสม ชุมชนยังสามารถหาทุนและพัฒนาระบบเตือนภัยที่มีประสิทธิภาพ พร้อมกับยึดถือหลักทางจิตใจ เช่น หลักไตรลักษณ์ เพื่อสร้างความเข้มแข็งทั้งกายและใจในการอยู่ร่วมกับธรรมชาติอย่างสมดุล

## สรุปผลการวิจัยและอภิปรายผล

### 1. สรุปผลการวิจัย

กระบวนการมีส่วนร่วมเสริมสร้างความเข้าใจภัยธรรมชาติเพื่อการป้องกันและฟื้นฟูที่ดินริมฝั่งแม่น้ำป่าสัก จังหวัดสระบุรี มีประเด็นสำคัญเกี่ยวกับการรับรู้ปัญหา สามารถสรุปได้ 4 ประเด็น ดังนี้

1. การกระทำโดยคำนึงถึงผลประโยชน์ส่วนตน เช่น การก่อสร้างสิ่งปลูกสร้างกีดขวางทางน้ำ การทำท่าเทียบเรือ ร้านอาหาร และการใช้ประโยชน์พื้นที่ริมฝั่งโดยไม่คำนึงถึงผลกระทบต่อสิ่งแวดล้อมและส่วนรวม
2. การรุกรานริมฝั่งแม่น้ำอย่างต่อเนื่อง อันเป็นผลมาจากการขยายตัวของเมืองและชุมชน ซึ่งส่วนใหญ่รุกรานที่ดินของรัฐ รวมถึงการใช้น้ำใต้ดินที่ส่งผลให้ดินใต้ผิวดินพังทลาย นำไปสู่การพังทลายของตลิ่ง
3. การขาดจิตสำนึกด้านสิ่งแวดล้อมของประชาชนในพื้นที่ ที่มีสาเหตุมาจากความไม่ใส่ใจ การมุ่งหวังผลประโยชน์เฉพาะหน้า รวมถึงข้อจำกัดทางเศรษฐกิจและสภาพความเป็นอยู่

4. ปัจจัยทางธรรมชาติและสิ่งแวดล้อมที่แปรปรวน เช่น ความเค็มของลำน้ำ ความแรงของกระแสน้ำ การเปลี่ยนแปลงระดับน้ำอย่างรวดเร็ว สภาพดินที่ไม่เหมาะสม รวมถึงการใช้รถบรรทุกหนักบริเวณริมตลิ่งที่เร่งให้เกิดการพังทลายอย่างรุนแรงและต่อเนื่อง

นอกจากนี้ พบว่า ประชาชนคาดหวังความต้องการและการมีส่วนร่วมต่อการปรับปรุง ป้องกัน และฟื้นฟูปัญหาที่ดินริมฝั่งแม่น้ำป่าสัก จังหวัดสระบุรี 4 ประการ ได้แก่

1. การได้รับความรู้ด้านการบริหารจัดการและการพัฒนาทรัพยากรน้ำอย่างเป็นระบบ ไม่ว่าจะผ่านการอบรม การศึกษาดูงาน หรือการจัดกิจกรรมสร้างจิตสำนึก เพื่อให้ประชาชนเกิดความรักและความหวงแหนที่ดินริมตลิ่ง

2. การกำหนดให้กระบวนการขออนุญาตก่อสร้างบริเวณริมฝั่งหรือริมตลิ่งแม่น้ำเป็นไปอย่างถูกต้องตามกฎหมาย โดยยึดหลักความโปร่งใส ความเป็นธรรม ความเท่าเทียม และไม่เลือกปฏิบัติ เพื่อให้การใช้พื้นที่เกิดความสมดุลระหว่างประโยชน์ส่วนรวมและส่วนบุคคล

3. บทบาทของหน่วยงานภาครัฐในการทำหน้าที่ช่วยเหลือ บรรเทาภัย และให้คำปรึกษาอย่างต่อเนื่องต่อประชาชนในพื้นที่ ซึ่งจะทำให้เกิดการบริหารจัดการที่ยั่งยืนและมีผลสัมฤทธิ์ในระยะยาว

4. ความต้องการให้มีมาตรการป้องกันและฟื้นฟูที่ดินริมฝั่งแม่น้ำที่มีความชัดเจนและเข้มแข็ง โดยอาศัยความเชี่ยวชาญของหน่วยงานภาครัฐในทุกระดับ เพื่อให้การจัดการทรัพยากรน้ำและพื้นที่ริมตลิ่งเกิดประสิทธิภาพสูงสุด

รูปแบบเสริมสร้างการมีส่วนร่วมบริหารจัดการการพังทลายและภัยน้ำท่วมริมฝั่งแม่น้ำป่าสัก จังหวัดสระบุรี ประกอบด้วยมิติสำคัญ 5 ด้าน ดังนี้

1. ด้านการมีส่วนร่วมเมื่อเกิดภัย โดยชุมชนต้องเร่งดำเนินการทั้งการจัดเวรยามเฝ้าระวัง การประชาสัมพันธ์ การอพยพ การเคลื่อนย้ายสิ่งของจำเป็น และการใช้มาตรการทางกายภาพ เช่น การวางกระสอบทรายหรือหินกรวด เพื่อป้องกันการพังทลายของตลิ่ง

2. ด้านการมีส่วนร่วมก่อนเกิดภัย โดยเน้นการเตรียมความพร้อม เช่น การสร้างระบบเตือนภัย การติดตั้งมาตรวัดระดับน้ำ การจัดหาอุปกรณ์และเส้นทางอพยพ ตลอดจนการใช้มาตรการทางธรรมชาติและ การประสานงานกับหน่วยงานด้านการบริหารจัดการน้ำ

3. ด้านการมีส่วนร่วมหลังเกิดภัย โดยชุมชนจะรวมกลุ่มผู้ประสบภัยเพื่อบรรเทาความเดือดร้อน ทำความสะอาดพื้นที่ ตรวจสอบความปลอดภัย รายงานความเสียหาย และขอรับการสนับสนุนจากภาครัฐ

4. ด้านการแสวงหาความร่วมมือภาครัฐและเอกชน ผ่านการประสานงานกับองค์กรต่าง ๆ การจัดทำแผนงบประมาณ และการสร้างเครือข่ายเพื่อแลกเปลี่ยนความรู้

5. ด้านการบริหารจัดการและพัฒนาอย่างยั่งยืนระยะยาว โดยเน้นการฟื้นฟูเชิงนิเวศ เช่น การปลูกต้นไม้มริมน้ำ การสร้างฝาย การอบรมถอดบทเรียน การพัฒนาผังเมืองและระบบเตือนภัย รวมถึงการเสริมสร้างพลังทางจิตใจเพื่อการอยู่ร่วมกับธรรมชาติอย่างสมดุล

## 2. อภิปรายผล

การวิจัยครั้งนี้ ได้สะท้อนให้เห็นถึงปัญหาการพังทลายและความเสื่อมโทรมของพื้นที่ริมฝั่งแม่น้ำป่าสัก ซึ่งไม่ได้เกิดจากปัจจัยใดปัจจัยหนึ่งเพียงลำพัง แต่เกิดจากพฤติกรรมมนุษย์และเสริมด้วยปัจจัยทางธรรมชาติ ดังนี้

1. ด้านพฤติกรรมของประชาชน แสดงให้เห็นถึงความมุ่งเน้นผลประโยชน์เฉพาะตัวและการขาดจิตสำนึกสิ่งแวดล้อม ถือเป็นตัวเร่งที่ทำให้ปัญหาการรุกรานพื้นที่ริมฝั่งแม่น้ำรุนแรงขึ้น ถึงแม้จะมีความรู้ความเข้าใจเรื่องผลกระทบ แต่ข้อจำกัดด้านเศรษฐกิจและสภาพครัวเรือนก็ทำให้ประชาชนเลือกใช้ประโยชน์จากพื้นที่อย่างไม่ยั่งยืน ซึ่ง Nyumah & Brambilla (2025) พบว่า การเปลี่ยนแปลงที่ดินเกิดขึ้นอย่างมีนัยสำคัญในช่วง 30 ปีที่ผ่านมาส่วนใหญ่เป็นผลจากการบุกรุกของมนุษย์ส่งผลกระทบต่อพื้นที่ชุ่มน้ำและแหล่งน้ำ ทั้งนี้ Gaspar (2013 : 2961) ได้เสนอแนวทางเชิงกระบวนการที่มุ่งเน้นกิจกรรมทางจิตที่เกี่ยวข้องกับมิติทางปัญญา สังคม และอารมณ์ของการทำงานของมนุษย์ภายใต้เงื่อนไขที่ทำให้กิจกรรมเกิดขึ้นและมีปฏิสัมพันธ์แบบมีสติและไร้สติร่วมกันให้เป็นไปตามบทบาทของกิจกรรมการใกล้เคียงหรือควบคุมอิทธิพลลักษณะของสภาพแวดล้อมทางกายภาพและสังคม (ตามสถานการณ์) และลักษณะเฉพาะของแต่ละบุคคล (ตามนิสัย) ที่มีต่อเป้าหมายหรือเจตนาและพฤติกรรมของบุคคล

2. ด้านการขยายตัวของเมืองและการจัดการทรัพยากรน้ำ พบว่า เป็นแรงผลักดันสำคัญที่ทำให้เกิดการใช้ที่ดินและน้ำใต้ดินอย่างไม่สมดุล ดังนั้น การมีส่วนร่วมชุมชนในการพัฒนา วางแผน และป้องกันของ Christophe et al. (2025) ถือเป็นก้าวสำคัญต่อการเสริมสร้างความยืดหยุ่นของเขตชายฝั่งอย่างยั่งยืน โดยมีเป้าหมายหลักในการสร้างระบบการจัดการชายฝั่งแบบบูรณาการที่ให้ผลประโยชน์ทั้งด้านสิ่งแวดล้อม เศรษฐกิจ และสังคม และสอดคล้องกับแนวคิดการจัดการความเสี่ยงจากภัยพิบัติด้านการเสริมสร้างการกำกับดูแลความเสี่ยงจากภัยพิบัติเพื่อจัดการความเสี่ยงจากภัยพิบัติโดยการกำหนดบทบาทและความรับผิดชอบจะช่วยชี้แนะ ส่งเสริม และจูงใจให้ภาครัฐและเอกชนดำเนินการและจัดการกับความเสี่ยงจากภัยพิบัติ (The United Nations Office for Disaster Risk Reduction, 2015 : 36) นอกจากนี้ Li et al. (2022) ได้เสนอมาตรการรับมือและข้อเสนอแนะสำหรับการปกป้องพื้นที่ชุ่มน้ำในเมืองของจีน ได้แก่ ส่งเสริมการตลาด จัดสรรทรัพยากร ยกระดับประโยชน์และปกป้องสิ่งแวดล้อม ส่งเสริมการพัฒนาสิ่งแวดล้อมอย่างสอดคล้องกัน บริหารจัดการลุ่มน้ำและตลิ่งพังทลาย

3. ด้านธรรมชาติและสิ่งแวดล้อม การเปลี่ยนแปลงของสภาพภูมิอากาศและโครงสร้างทางกายภาพของแม่น้ำ ทำให้พื้นที่ริมฝั่งมีความเปราะบางเกิดการพังทลาย ซึ่งเมื่อผนวกกับการใช้พื้นที่โดยมนุษย์ที่ไม่ถูกต้องยิ่งส่งผลกระทบต่อพื้นที่ฟูอย่างต่อเนื่อง ดังนั้น แนวทางที่เน้นชุมชนเป็นแนวทางที่มีคุณค่าสำหรับความยั่งยืนของสิ่งแวดล้อม แต่จำเป็นต้องอาศัยการออกแบบที่คำนึงถึงบริบท การใส่ใจต่อพลวัตของอำนาจ และการสนับสนุนจากสถาบันหลายระดับ ซึ่งจะทำให้เกิดความเข้าใจแนวทางที่เน้นชุมชน สามารถจัดการกับความท้าทายด้านสิ่งแวดล้อมได้อย่างมีประสิทธิภาพในบริบททางสังคมและนิเวศวิทยาที่หลากหลายอย่างลึกซึ้งยิ่งขึ้น (Rahman, 2025 : 12) ทั้งนี้ การสร้างสมดุลระหว่างการอนุรักษ์และการดำรงชีพของชุมชน Nyumah & Brambilla (2025) ได้ให้ความสำคัญกับการมีส่วนร่วมของชุมชน ซึ่งเป็นปัจจัยสำคัญที่ช่วยให้การอนุรักษ์พื้นที่ชุ่มน้ำประสบความสำเร็จ ถึงแม้ว่าพื้นที่จะถูกใช้งานอย่างเข้มข้น แต่ยังมีโอกาสพัฒนาให้ดียิ่งขึ้น หากชุมชนท้องถิ่นพร้อมร่วมมือกับหน่วยงานรัฐระดับท้องถิ่นและส่วนกลาง

ผลการวิจัยได้แสดงให้เห็นว่าประชาชนไม่ได้มองเพียงการแก้ปัญหาเฉพาะหน้า แต่ต้องการวางรากฐานที่ยั่งยืนในการป้องกันและฟื้นฟูพื้นที่ริมฝั่งแม่น้ำป่าสัก ความต้องการอบรมและสร้างจิตสำนึกสะท้อนถึงความตระหนักถึงบทบาทผู้ใช้และผู้ดูแลทรัพยากร การเรียกร้องให้กระบวนการอนุญาตก่อสร้างเป็นไปอย่างเท่าเทียมและโปร่งใส สะท้อนความปรารถนาความเป็นธรรมและสร้างความเชื่อมั่นในนโยบายของรัฐ ซึ่งสอดคล้องกับแนวคิดการจัดการความเสี่ยงจากภัยพิบัติที่ให้ความสำคัญกับการเสริมสร้างความพร้อมรับมือภัยพิบัติเป็นปัจจัยสำคัญที่จะทำให้เกิดการตอบสนองเมื่อเกิดเหตุฉุกเฉินเป็นไปอย่างมีประสิทธิภาพ และยังเป็นรากฐานสำคัญของการฟื้นฟูและบูรณะพื้นที่หลังภัยพิบัติ (The United Nations Office for Disaster Risk Reduction, 2015 : 36)

นอกจากนี้ ประชาชนยังคาดหวังให้หน่วยงานภาครัฐแก้ปัญหาภาวะวิกฤติ ทำหน้าที่เป็นที่ปรึกษาและสนับสนุนด้านวิชาการและการปฏิบัติอย่างต่อเนื่อง เนื่องจาก การมีมาตรการป้องกันและฟื้นฟูที่ชัดเจนและเข้มแข็งสามารถสะท้อนความเชื่อมั่นต่อบทบาทของรัฐในการบริหารจัดการน้ำและสร้างเสถียรภาพให้พื้นที่ริมตลิ่งในระยะยาว สอดคล้องกับแนวคิดการจัดการความเสี่ยงจากภัยพิบัติ ซึ่งให้ความสำคัญในการทำความเข้าใจจำเป็นต้องอยู่บนพื้นฐานของความเข้าใจเกี่ยวกับความเสี่ยงจากภัยพิบัติในทุกมิติ ได้แก่ ความเปราะบาง ศักยภาพ ความเสี่ยงของบุคคลและทรัพย์สิน ลักษณะอันตราย และสิ่งแวดล้อม รวมไปถึงการเสริมสร้างการกำกับดูแลความเสี่ยงจากภัยพิบัติเพื่อจัดการความเสี่ยงจากภัยพิบัติในระดับชาติ ระดับภูมิภาค และระดับโลก (The United Nations Office for Disaster Risk Reduction, 2015 : 36)

ผลการวิจัยสะท้อนว่าการมีส่วนร่วมของภาคประชาชนครอบคลุมทั้งก่อน ระหว่าง และหลังการเกิดภัยธรรมชาติ ไม่เพียงแต่การรับความช่วยเหลือ แต่ยังรวมถึงการพึ่งพาตนเองและการร่วมมือกันทั้งในมิติทางกายภาพและสังคม แสดงให้เห็นถึงศักยภาพในการจัดการและฟื้นฟูด้วยตนเอง ขณะเดียวกัน การสนับสนุนจากภาครัฐและเอกชนยังเป็นสิ่งจำเป็นในด้านทรัพยากร งบประมาณ และความเชี่ยวชาญ เพื่อให้การบริหารจัดการภัยพิบัติเป็นไปอย่างบูรณาการ ลดความซ้ำซ้อน และแก้ปัญหาได้ตรงจุด นอกจากนี้ ความพยายามเชิงยั่งยืน เช่น การฟื้นฟูทรัพยากรธรรมชาติ การวางผังเมือง และการเสริมสร้างพลังทางจิตใจตามวัฒนธรรมและศาสนา ช่วยให้ชุมชนมีความเข้มแข็งและปรับตัวอยู่ร่วมกับธรรมชาติได้อย่างสมดุล ซึ่งสอดคล้องกับสอดคล้องกับแนวคิดการจัดการความเสี่ยงจากภัยพิบัติที่เน้น

การวางแผน การป้องกัน และการฟื้นฟูตามลำดับความสำคัญในการดำเนินงานเพื่อความเตรียมพร้อมรับมือที่ดีตั้งแต่ก่อนเกิดภัยพิบัติ ไม่เพียงแต่จะช่วยลดความสูญเสีย แต่ยังสามารถทำให้การฟื้นฟูเป็นไปอย่างรวดเร็วและมีคุณภาพยิ่งขึ้น ซึ่งขั้นตอนการฟื้นฟูและบูรณะจึงไม่ควรเริ่มต้นหลังจากภัยพิบัติสิ้นสุดลงเท่านั้น แต่ควรมีการวางแผนและเตรียมการไว้ล่วงหน้า เพื่อให้เป็นโอกาสในการสร้างใหม่ให้ดียิ่งกว่าเดิม โดยบูรณาการมาตรการลดความเสี่ยงจากภัยพิบัติและแนวทางการพัฒนาอย่างยั่งยืนเข้าไปในกระบวนการ (The United Nations Office for Disaster Risk Reduction, 2015 : 36)

ทั้งนี้ ผลกระทบสำคัญที่ควรให้ความสำคัญและตระหนักถึง มีดังนี้

1. การเปลี่ยนแปลงวิถีชีวิตชุมชน อาจทำให้ชุมชนต้องปรับรูปแบบการใช้ที่ดิน การทำการเกษตร หรือการอยู่อาศัยให้สอดคล้องกับมาตรการบริหารจัดการใหม่
2. การดำเนินงานและงบประมาณ อาจต้องใช้ทรัพยากรและงบประมาณในการฟื้นฟูและป้องกัน ซึ่งส่งผลกระทบต่อการจัดสรรงบประมาณในระดับท้องถิ่น
3. การปรับปรุงนโยบายและโครงสร้างการบริหารจัดการ อาจอาจต้องปรับปรุงกฎหมายหรือข้อบังคับท้องถิ่น เพื่อรองรับการจัดการพื้นที่ริมน้ำแบบมีส่วนร่วม ซึ่งทำให้เกิดความท้าทายในการบูรณาการหลายหน่วยงาน เช่น องค์กรปกครองส่วนท้องถิ่น กรมชลประทาน และกรมทรัพยากรน้ำ เป็นต้น

โดยงานวิจัยนี้ช่วยเติมเต็มช่องว่างความรู้เกี่ยวกับการจัดการภัยพิบัติและการฟื้นฟูพื้นที่ริมฝั่งแม่น้ำ โดยเน้นมิติการมีส่วนร่วมของชุมชน ไม่ได้มุ่งเน้นเพียงวิธีการแก้ปัญหาเชิงวิศวกรรมหรือเทคนิคเฉพาะหน้า และเสนอแนวทางการจัดการน้ำและพื้นที่ตลิ่งพังทลายที่ผสานทั้ง ภูมิปัญญาท้องถิ่นและความรู้วิชาการซึ่งสามารถประยุกต์ใช้เป็นโมเดลต้นแบบในพื้นที่อื่นที่ประสบปัญหาคล้ายคลึงกัน ทั้งยังช่วยสนับสนุนการกำหนดยุทธศาสตร์และนโยบายด้านสิ่งแวดล้อม น้ำ และการป้องกันภัยพิบัติ ที่ให้ความสำคัญกับความโปร่งใส ความเป็นธรรม และการมีส่วนร่วมของทุกภาคส่วน โดยชุมชนมีความตระหนักและจิตสำนึกในการอนุรักษ์สิ่งแวดล้อมมากขึ้น ส่งเสริมการพึ่งพาตนเองและความร่วมมือในระดับท้องถิ่น ครั้วเรือนลดความสูญเสียจากการพังทลายของที่ดินและภัยน้ำท่วม ช่วยรักษาพื้นที่เกษตรกรรมและที่อยู่อาศัย เพิ่มเสถียรภาพต่อการดำรงชีวิตของประชาชน และฟื้นฟูสมดุลงบนิเวศริมแม่น้ำ เพิ่มศักยภาพการกักเก็บน้ำ และลดการเสื่อมโทรมของพื้นที่ชุ่มน้ำ สร้างกลไกการบริหารจัดการที่บูรณาการระหว่างรัฐ เอกชน และประชาชน เพื่อให้เกิดการปรับตัวต่อการเปลี่ยนแปลงสภาพภูมิอากาศอย่างมีประสิทธิภาพและยั่งยืน

## ข้อเสนอแนะ

### 1. ข้อเสนอแนะในการใช้ประโยชน์เพื่อเป็นแนวทางการปรับปรุงเชิงปฏิบัติการ

ข้อเสนอแนะในการใช้ประโยชน์เพื่อเป็นแนวทางการปรับปรุงเชิงปฏิบัติการที่สำคัญ 2 ประการ ซึ่งเป็นปัจจัยสำคัญต่อความสำเร็จของแผนปฏิบัติการที่ครอบคลุมมิติด้านประชาชน ภาครัฐ และภาคเอกชน ดังนี้

1.1 การส่งเสริมการมีส่วนร่วมและสร้างความตระหนักของประชาชน โดยการจัดอบรมและกิจกรรมสร้างความรู้ด้านการจัดการน้ำและอนุรักษ์ที่ดิน การสร้างระบบเฝ้าระวังและเตือนภัยชุมชน รวมถึงประชาสัมพันธ์ผลกระทบจากการบุกรุกพื้นที่และภัยพิบัติ

1.2 การเสริมบทบาทและมาตรการของหน่วยงานรัฐและภาคเอกชนอย่างชัดเจน โดยมีการให้คำปรึกษาและสนับสนุนชุมชนด้านวิชาการและปฏิบัติการอย่างต่อเนื่อง มีการวางมาตรการป้องกันและฟื้นฟูที่ดินเชิงโครงสร้าง เช่น การปรับปรุงทางน้ำ ปลูกพืชยึดดิน และจัดทำผังเมืองให้เหมาะสม เป็นต้น

### 2. ข้อเสนอแนะในการวิจัยครั้งต่อไป

ข้อเสนอแนะในการวิจัยครั้งต่อไป โดยให้ความสำคัญต่อการปรับปรุง ป้องกัน และฟื้นฟูที่ดินริมฝั่งแม่น้ำ ป่าสัก เพื่อให้เกิดความเชื่อมโยงกับความยั่งยืนของพื้นที่ การจัดการภัยพิบัติ และการสร้างความร่วมมือระหว่างชุมชนกับภาครัฐ มีดังนี้

2.1 การติดตามผลการใช้มาตรการป้องกันและการฟื้นฟูในระยะยาว เนื่องจาก การวิจัยปัจจุบันเน้นการมีส่วนร่วมและการจัดการในเชิงปฏิบัติ แต่ยังไม่ชัดเจนว่ามาตรการเหล่านี้มีประสิทธิภาพและยั่งยืนในระยะยาว

การศึกษาผลลัพธ์จริง เช่น การลดการพังทลายของตลิ่งและการฟื้นฟูระบบนิเวศ จะช่วยให้แผนปฏิบัติการปรับปรุงได้ตรงจุดและตอบสนองความเสี่ยงในอนาคต

2.2 การศึกษาปัจจัยเชิงเศรษฐกิจ สังคม และวัฒนธรรม เนื่องจาก พฤติกรรมการมีส่วนร่วมและการดูแลพื้นที่ของประชาชนได้รับอิทธิพลจากเศรษฐกิจ ครอบครัว และค่านิยมวัฒนธรรม การเข้าใจปัจจัยเหล่านี้จะช่วยออกแบบมาตรการและกิจกรรมสร้างความร่วมมือที่เหมาะสมและมีประสิทธิภาพมากขึ้น

### กิตติกรรมประกาศ

งานวิจัยนี้ใช้ Generated AI โดยใช้ ChatGPT ในการทบทวนวรรณกรรมที่เกี่ยวข้อง และใช้ Napkin AI ในการสร้างภาพประกอบ

### เอกสารอ้างอิง

- จุฑารัตน์ ชมพันธุ์. (2555). *การมีส่วนร่วมของประชาชนในกิจกรรมเพื่อพัฒนาชนบท*. นานมีบุ๊คส์พับลิเคชันส์.
- บุญชม ศรีสะอาด. (2560). *การวิจัยเบื้องต้น* (พิมพ์ครั้งที่ 10). สุวีริยาสาส์น.
- เลอบุญ อุดมทรัพย์. (2566). *งานศึกษาสภาพการไหลและพื้นที่เสี่ยงน้ำท่วมลุ่มน้ำป่าสัก*. กรมชลประทาน.
- ศูนย์วิจัยและพัฒนาการสื่อสารการเมืองและสังคม มหาวิทยาลัยสุโขทัยธรรมาธิราช. (2565). *รายงานผลการสำรวจความพึงพอใจของประชาชนผู้รับบริการที่มีต่อการให้บริการขององค์การบริหารส่วนตำบลตาลเดี่ยว อำเภอแก่งคอย จังหวัดสระบุรี ประจำปีงบประมาณ 2565*. องค์การบริหารส่วนตำบลตาลเดี่ยว.
- สำนักงานทรัพยากรน้ำแห่งชาติ. (2562). *แผนแม่บททรัพยากรน้ำแห่งชาติ (พ.ศ. 2561 - 2580)*. [https://wr.pwa.co.th/data/\\_uploaded/file/Law/MasterPlan20years\\_2561to2580.pdf](https://wr.pwa.co.th/data/_uploaded/file/Law/MasterPlan20years_2561to2580.pdf).
- สำนักงานทรัพยากรน้ำแห่งชาติ. (2565). *ยุทธศาสตร์สำนักงานทรัพยากรน้ำแห่งชาติ (พ.ศ. 2566 - 2570)*. สำนักนายกรัฐมนตรี. [https://www.onwr.go.th/?page\\_id=5286](https://www.onwr.go.th/?page_id=5286).
- อำนวยการ ปิ่นพิลา. (2566). *ปัญหาดินถล่มและการกัดเซาะที่ดินริมฝั่งแม่น้ำในพื้นที่ของชุมชนที่อยู่ติดแม่น้ำป่าสัก [ภาพถ่าย]*. การจัดเก็บส่วนบุคคล.
- Alcántara-Ayala, I., & Sassa, K. (2023). Landslide Risk Management : From Hazard to Disaster Risk Reduction. *Landslides*, 20(10), 2031 - 2037. <https://doi.org/10.1007/s10346-023-02140-5>.
- Christophe, B., Donatus, A. B., Sajid, A., Precious, M., Tanguy, P.-G., Irene, S., & Kofi, V. G. (2025). Action Plan for Implementation of an Ecosystem-based Coastal Management Approach in Ghana. *Journal of Coastal Conservation*, 29(1), 18. <https://doi.org/10.1007/s11852-025-01103-3>.
- Christopoulos, D. C. (2009, February 18 - 20). Peer Esteem Snowballing : A Methodology for Expert Surveys. *New Techniques and Technologies for Statistics 2009*, 171 - 179. Brussels.
- Gaspar, R. (2013). Understanding the Reasons for Behavioral Failure : A Process View of Psychosocial Barriers and Constraints to Pro-Ecological Behavior. *Sustainability*, 5(7), 2960 - 2975. <https://doi.org/10.3390/su5072960>.
- Kleinheksel, A. J., Rockich-Winston, N., Tawfik, H., & Wyatt, T. R. (2020). Demystifying Content Analysis. *American Journal of Pharmaceutical Education*, 84(1), 7113. <https://doi.org/10.5688/ajpe7113>.
- Li, Z., Ma, L., Gou, D., Hong, Q., Fai, L., & Xiong, B. (2022). The Impact of Urban Development on Wetland Conservation. *Sustainability*, 14(21), 13747. <https://doi.org/10.3390/su142113747>.
- Naeem, M., Ozuem, W., Howell, K., & Ranfagni, S. (2023). A Step-by-Step Process of Thematic Analysis to Develop a Conceptual Model in Qualitative Research. *International Journal of Qualitative Methods*, 22, 18. <https://doi.org/10.1177/16094069231205789>.



- Nyumah, D. S., & Brambilla, M. (2025). Balancing Habitat Conservation and Community Livelihoods : An Evaluation of Community-based Wetlands Management in the Lake Piso Multiple-Use Nature Reserve. *Journal of Environmental Management*, 386, 125740. <https://doi.org/10.1016/j.jenvman.2025.125740>.
- Pratt, M. G., Sonenshein, S., & Feldman, M. S. (2022). Moving Beyond Templates : A Bricolage Approach to Conducting Trustworthy Qualitative Research. *Organizational Research Methods*, 25(2), 211 - 238. <https://doi.org/10.1177/1094428120927466>.
- Rahman, A. F. (2025). Community-Based Approaches to Environmental Sustainability : A Social Science Review. *International Journal of Social Science and Applied Technology*, 1(1), 12 - 20. <https://doi.org/10.64391/ijssat.v1i1.002>.
- Spielberg, B. J. B. (2025). *The Hidden Roots of Neoliberal Success in Agrarian Transformation : State Engagement, Farmer Professionalization, and Technological Interdependence in the Senegal River Valley* [Doctoral dissertation, Massachusetts Institute of Technology]. MIT Libraries. <https://hdl.handle.net/1721.1/158867>.
- Tanoue, M., Taguchi, R., Nakata, S., Watanabe, S., Fujimori, S., & Hirabayashi, Y. (2020). Estimation of Direct and Indirect Economic Losses Caused by a Flood with Long-Lasting Inundation : Application to the 2011 Thailand Flood. *Water Resources Research*, 56(5), e2019WR026092. <https://doi.org/10.1029/2019WR026092>.
- The United Nations Office for Disaster Risk Reduction. (2015). *Sendai Framework for Disaster Risk Reduction 2015 - 2030*. United Nations. <https://www.undrr.org/media/16176>.
- Wajjwalku, S. (2019). Civil Society and Water Governance in Northern Thailand : Local NGOs and Management of Mekong's Tributaries in Chiang Rai. In Otsuka, K. (Eds.), *Interactive Approaches to Water Governance in Asia* (123 - 154). Springer. [https://doi.org/10.1007/978-981-13-2399-7\\_6](https://doi.org/10.1007/978-981-13-2399-7_6).